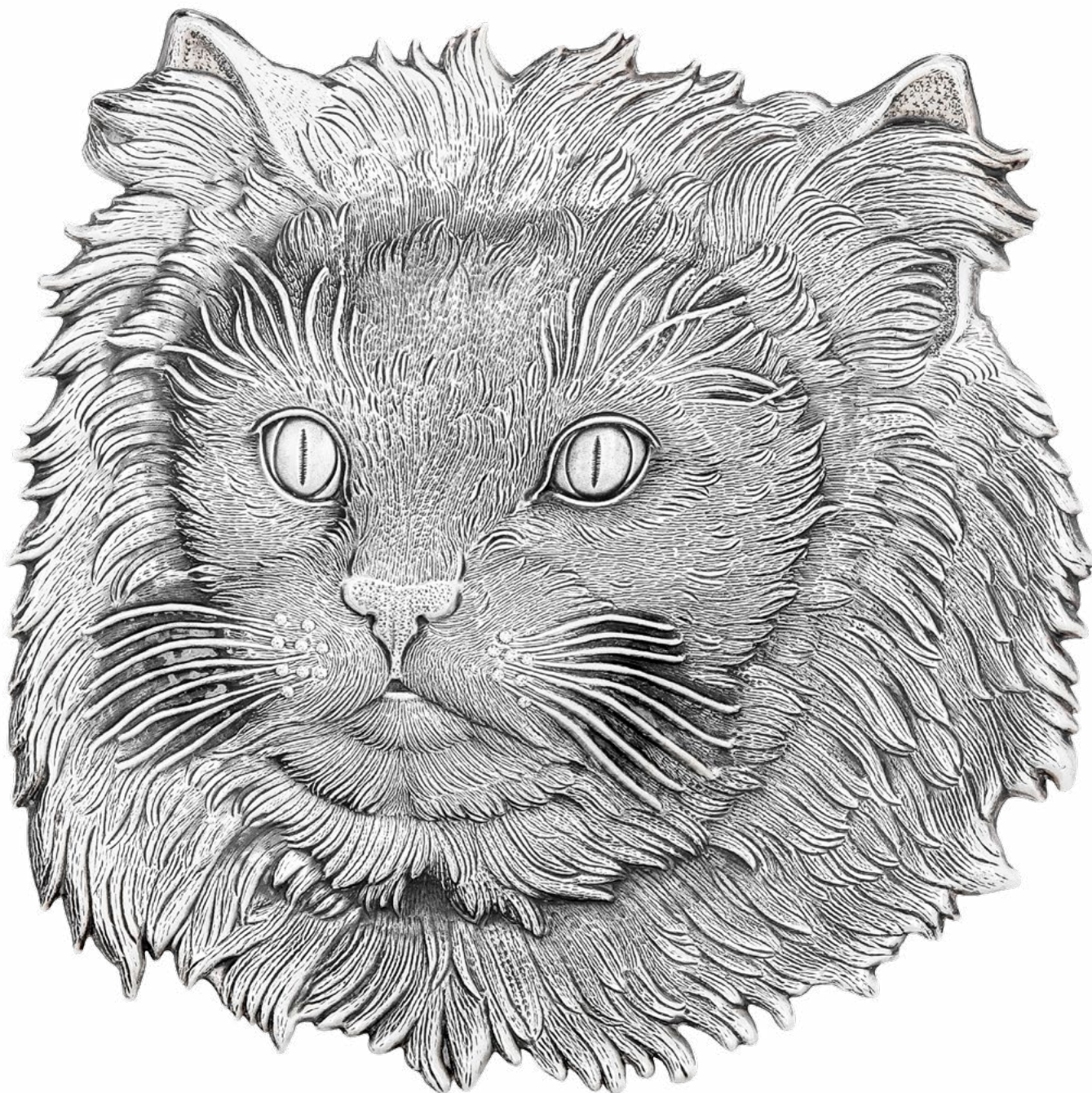


# Argenti da Collezione

XX secolo

Genova 18 Maggio 2021



# CAMBI







CARLO GADDA 1941



# Argenti da Collezione

## XX secolo

COLLECTORS' SILVERS, 20<sup>TH</sup> CENTURY

ARGENTI ANTICHI

**MARTEDÌ 18 MAGGIO 2021**

ore 14 - Lotti 1 - 152

**TUESDAY 18 MAY 2021**

h 2.00 pm - Lots 1 - 152

ARGENTI DEL XX SECOLO

**MARTEDÌ 18 MAGGIO 2021**

ore 15.30 - Lotti 153 - 351

**TUESDAY 18 MAY 2021**

h 3.30 pm - Lots 153 - 351

**Asta 609** - Auction 609

**ESPOSIZIONE** - VIEWING

**GENOVA**

Castello Mackenzie Mura di S. Bartolomeo 16

**Venerdì 14 Maggio ore 10-19**

Friday 14 May h 10 am - 7 pm

**Sabato 15 Maggio ore 10-19**

Saturday 15 May h 10 am - 7 pm

**Domenica 16 Maggio ore 10-19**

Sunday 16 May h 10 am - 7 pm

**Lunedì 17 Maggio ore 10-19**

Monday 17 May h 10 am - 7 pm

**CAMBI LIVE**

In questa vendita sarà possibile partecipare in diretta tramite il servizio Cambi Live su:

*In this sale is possible to participate directly through Cambi Live service at:*

[www.cambiaste.com](http://www.cambiaste.com)

# INFORMAZIONI PER QUESTA VENDITA

ESPERTO ARGENTI  
**CARLO PERUZZO**

ASSISTENTE DI DIPARTIMENTO  
**FABIO NOLI**

## CONDITION REPORT

Lo stato di conservazione dei lotti non è indicato in catalogo; chi non potesse prendere visione diretta delle opere è invitato a richiedere un condition report all'indirizzo e-mail:

[conditions@cambiaste.com](mailto:conditions@cambiaste.com)

*The state of conservation of the lots is not specified in the catalog. Who cannot personally examine the objects can request a condition report by e-mail:*

[conditions@cambiaste.com](mailto:conditions@cambiaste.com)

## OFFERTE

Le persone impossibilitate a presenziare alla vendita possono concorrere all'asta tramite offerta scritta o telefonica che deve pervenire almeno 5 ore lavorative prima dell'asta all'indirizzo e-mail:

[offerte@cambiaste.com](mailto:offerte@cambiaste.com)

*Clients who cannot attend the auction in person may participate by absentee or telephone bid to be received at least 5 working hours prior to the sale by e-mail at:*

[bids@cambiaste.com](mailto:bids@cambiaste.com)

## DIPARTIMENTI

### DIREZIONE

#### Presidente



Matteo Cambi  
[matteo@cambiaste.com](mailto:matteo@cambiaste.com)

#### CEO



Sebastian Cambi  
[sebastian@cambiaste.com](mailto:sebastian@cambiaste.com)

#### Direttore



Giulio Cambi  
[giulio@cambiaste.com](mailto:giulio@cambiaste.com)

### ARTE ANTICA

#### Argenti



Carlo Peruzzo  
[c.peruzzo@cambiaste.com](mailto:c.peruzzo@cambiaste.com)

#### Arte Orientale



Dario Mottola  
[d.mottola@cambiaste.com](mailto:d.mottola@cambiaste.com)

#### Dipinti del XIX-XX secolo



Tiziano Panconi  
[t.panconi@cambiaste.com](mailto:t.panconi@cambiaste.com)

#### Dipinti e Disegni Antichi



Gianni Minozzi  
[g.minozzi@cambiaste.com](mailto:g.minozzi@cambiaste.com)

#### Filatelia



Alessandro Arseni  
[a.arseni@cambiaste.com](mailto:a.arseni@cambiaste.com)

#### Libri e Stampe Antiche



Gianni Rossi  
[g.rossi@cambiaste.com](mailto:g.rossi@cambiaste.com)

#### Maioliche e Porcellane



Enrico Caviglia  
[e.caviglia@cambiaste.com](mailto:e.caviglia@cambiaste.com)

#### Mobili e Arredi



Giulio Cambi  
[arredi@cambiaste.com](mailto:arredi@cambiaste.com)

#### Numismatica



Paolo Giovanni Crippa  
[p.crippa@cambiaste.com](mailto:p.crippa@cambiaste.com)

#### Scultura e Oggetti d'Arte



Carlo Peruzzo  
[c.peruzzo@cambiaste.com](mailto:c.peruzzo@cambiaste.com)

#### Tappeti Antichi



Giovanna Maragliano  
[g.maragliano@cambiaste.com](mailto:g.maragliano@cambiaste.com)

# SEDI

## GENOVA

Castello Mackenzie  
Mura di S. Bartolomeo 16 - 16122 Genova  
Tel. +39 010 8395029  
Fax +39 010 879482  
genova@cambiaste.com

## MILANO

Via San Marco 22 - 20121 Milano  
Tel. +39 02 36590462  
Fax +39 02 87240060  
milano@cambiaste.com

## ROMA

Via Margutta 1A - 00187 Roma  
Tel. +39 06 95215310  
roma@cambiaste.com

# RAPPRESENTANZE

## TORINO

Via Giolitti 1  
Titti Curzio - Tel. 011 855641  
torino@cambiaste.com

## VENEZIA

San Marco 3188/A  
Gianni Rossi - Tel. 339 7271701  
g.rossi@cambiaste.com

## LUGANO

Via Dei Solari 4, 6900  
Lorenzo Bianchini - Tel. +41 765442903  
l.bianchini@cambiaste.com

# LUXURY

## Auto d'Epoca



Claudio Rava  
motori@cambiaste.com

## Gioielli



Titti Curzio  
t.curzio@cambiaste.com

## Orologi da Polso



Assistente: Barbara Galbiati  
orologi@cambiaste.com

## Vini e Distillati



Luca Martini  
l.martini@cambiaste.com

# ARTE DEL XX SECOLO

## Arte Moderna e Contemporanea



Michela Scotti  
m.scotti@cambiaste.com



Daniele Palazzoli  
d.palazzoli@cambiaste.com

## Arti Decorative del XX secolo



Marco Arosio  
m.ariosio@cambiaste.com

## Fotografia



Chico Schoen  
c.schoen@cambiaste.com

## Design



Piermaria Scagliola  
p.scagliola@cambiaste.com



Walter Mondavilli  
w.mondavilli@cambiaste.com



Sirio Candeloro  
s.candeloro@cambiaste.com

## Manifesti e Fumetti

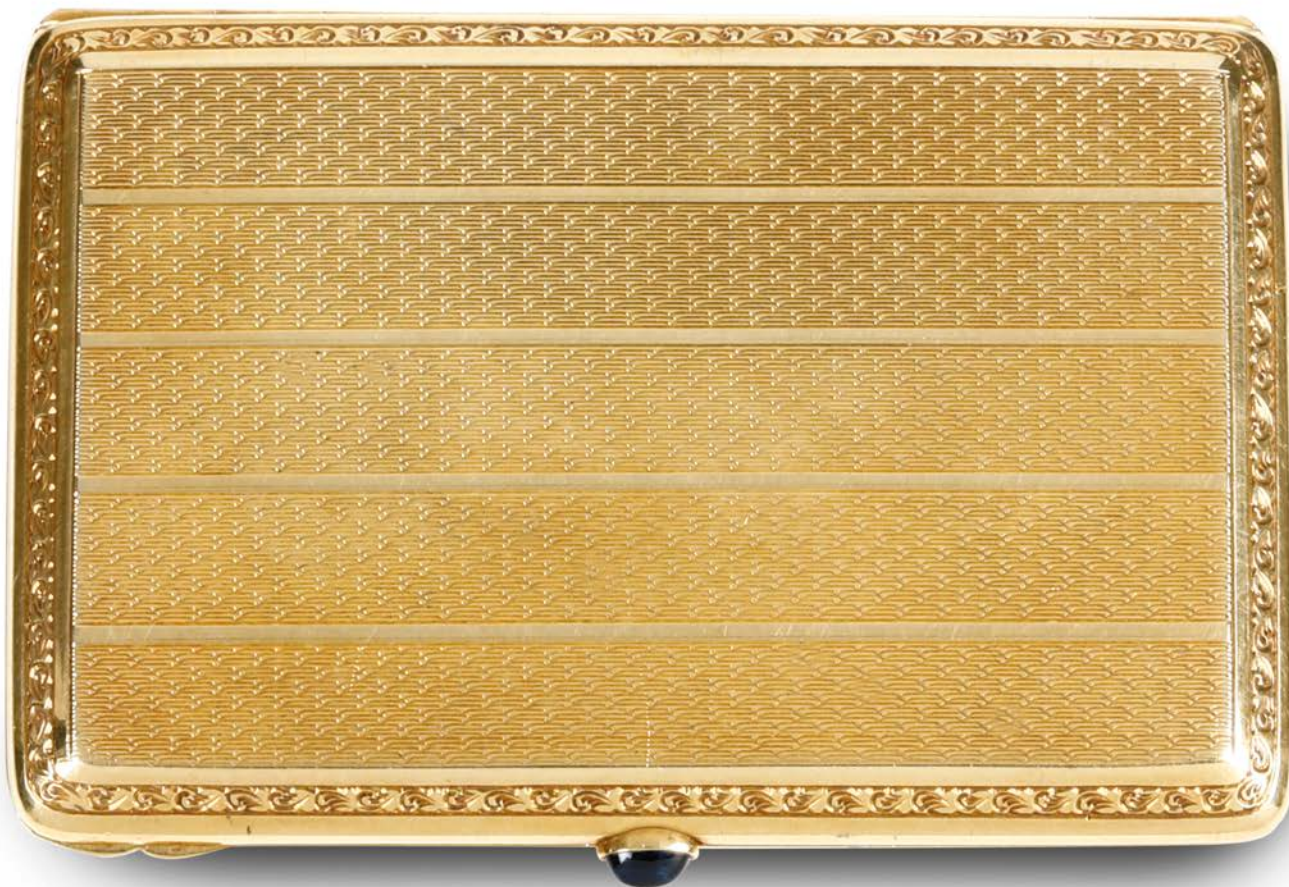


Sergio Pignatone  
s.pignatone@cambiaste.com

## Mirabilia - Storia Naturale

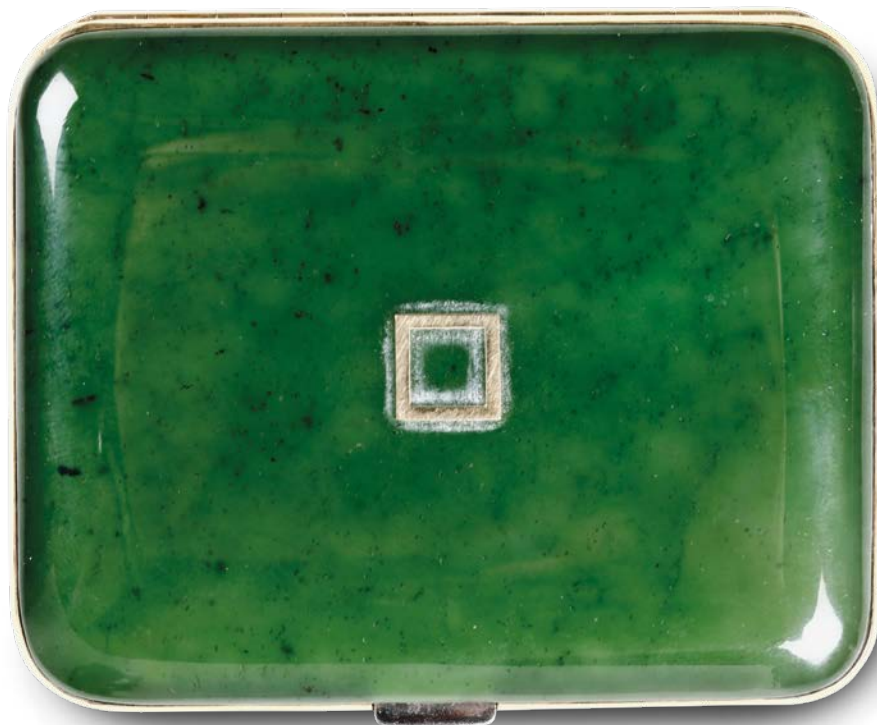


Iacopo Briano  
i.briano@cambiaste.com



153  
**PORTA SIGARETTE**

Oro 750, manifattura del XX secolo  
gr. 70, cm 7,8x5x5.  
Decorata con lavorazione a volute e geometrica,  
apertura con zaffiro cabochon  
Euro 2.000 - 2.400



154  
**SCATOLA**

Giada e oro 750, Inghilterra prima metà del  
XX secolo  
gr. 95, cm 8,2x7  
Euro 500 - 600





155  
SCATOLA

Oro 18K e smalti policromi, Inghilterra XX secolo  
gr. 131, cm 8,4x7,5.  
Decorata con monogramma coronato con motto "Ne obliviscaris sans peur"  
Euro 3.700 - 4.000

156  
DUE SCATOLE

di cui una in argento, malachite e turchese, manifattura del XX secolo e  
l'altra in argento dorato e onice, Francia XX secolo  
cm 5,5x8 e cm 7,5x5  
Euro 400 - 500





157



157  
**DUE PORTA SIGARETTE**

Argento, XX secolo

gr. 250.

- uno Italia, con stemma commemorativo di trasvolata atlantica, cm 10x7,5  
- uno probabilmente Svizzera, cm 9,4x7

Euro 250 - 300



158



159  
**TRE PORTA SIGARETTE**

Argento, oro e smalti colorati, oreficeria inglese e USA del XX secolo  
gr. 470, cm 13,2x8,5, cm 11,5x8,5 e cm 8,2x7,3

Euro 400 - 500

158  
**PORTA SIGARETTE**

Argento dorato, Inghilterra prima metà del XX secolo. Nel lotto altro porta sigarette in metallo

insegna della RAF in brillantini e smalti, cm 11x8,5 e cm 10x7,8

Euro 200 - 250

160  
**TRE SCATOLE**

Argento e smalti e oro a basso titolo, Impero Austro-Ungarico, inizi del XX secolo

gr. 390, cm 10,5x8, cm 9x6,7 e cm 8,3x6

Euro 400 - 500



161



160



161  
PORTA SIGARETTE

Argento fuso, sagomato, cesellato e applicazioni in oro  
Mosca, gusto del primo XX secolo  
(Incisi marchi e lettere A.O.A.M.3)  
cm 10,5x8.  
Applicazione di data e monogramma in oro  
sul coperchio e numerose firme incise  
Euro 400 - 500



159





163



162



162  
**DUE SCATOLE**

Argento e filigrana d'argento, Russia fine del XIX secolo

gr. 270, cm 9x7,6 e cm 8,5x5,5

Euro 300 - 350



163  
**CINQUE SCATOLE E PORTA SIGARETTE**

Argento, oro, pietre colorate e smalti policromi, Inghilterra XX secolo

gr. 440, da cm 8x5 a cm 9,5x6,5

Euro 350 - 400



164



164  
**QUATTRO SCATOLE**

Argento fuso e cesellato, Impero Austro-Ungarico inizio del XX secolo

gr. 550, cm 11x7x8, cm 9,2x6,4, 11x8,2 e cm 7x8

Euro 500 - 600



165

166

165  
SEI SCATOLE TABACCHIERE

Argento, oro, materiali naturali, e pietre colorate cabochon, XX secolo  
gr. 670, da cm 8x5 a cm 9,8x7,2

Euro 350 - 400

166  
QUATTRO PORTA SIGARETTE

Argento, Inghilterra XX secolo, manifatture varie  
gr. 320, cm 10,5x7,5, cm 8,8x7,3, cm 8,8x7,3 e cm 8,5x6

Euro 350 - 400

167  
CINQUE SCATOLE

Metallo sagomato e brunito, varie manifatture italiane e tedesche, XX secolo  
cm 7,5x9, cm 8,5x6, cm 8,5x7, cm 8,3x6,3 e cm 7,8x6

Euro 200 - 250



167



168  
TROUSSE

Argento fuso, cesellato e dorato  
Oreficeria italiana della prima metà del XX secolo (apparentemente  
priva di bollatura)

cm 13,2x7,8.

Sul coperchio simbologie allegoriche e scritta incisa su cartiglio  
"Carlo Gadda 1941"

Euro 800 - 1.000

169  
SCATOLA MUSICALE

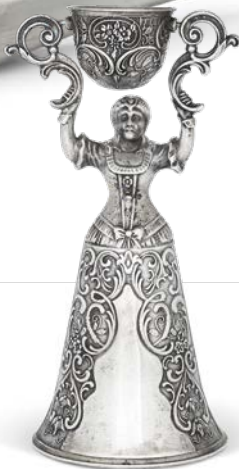
Metallo dorato e smalti policromi, manifattura europea, prima metà del  
XX secolo

cm 10x6x4.

Lo sportellino centrale con miniatura raffigurante scena galante  
campestre nasconde un uccellino meccanico con piume colorate

Euro 3.000 - 3.500





170  
**GRANDE SPECCHIO DA TAVOLO**

Argento fuso, sagomato e cesellato, legno e vetro  
Argenteria tedesca del XX secolo

cm 59x44,5.

Bordo mistilineo sormontato da stemma a scudo con inciso il nome Emma

Euro 400 - 800

171  
**COPPA DELL'AMORE**

Argento fuso  
Germania XIX - XX secolo  
gr. 300, altezza cm 17,5

Euro 150 - 200





172  
**MENORAH**

Argento fuso  
 Argenteria ebraica del XX secolo probabilmente Europa dell'Est  
 gr. 150, cm 26x18

Euro 250 - 350

174  
**SERVIZIO DA TÈ**

Argento primo titolo e essenze lignee  
 Francia prima metà del XX secolo  
 gr. 1.000 lordi circa.  
 Raffinato insieme dalle linee stilizzate ispirato al gusto Art Decò

Euro 800 - 1.000

173  
**VASSOIO**

Argento fuso e sagomato e pietra paesina  
 (probabilmente non pertinente).  
 Germania o Austria, inizi XX secolo  
 gr. 1.000, cm 60,5x23.  
 Elegante composizione con decori di gusto  
 Jugendstil.

Euro 200 - 250





175  
CAFFETTIERA

Argento fuso, sbalzato e cesellato, manico in legno ebanizzato  
Londra 1901 marchio dell'argentiere non identificato  
cm 22

Euro 300 - 500

176  
VASSOIO

Argento fuso e sagomato  
Inghilterra, prima metà del XX secolo. Marchi della città di Chester per l'anno  
1911 e dell'argentiere (non identificato)

gr. 2530, cm 64x36.  
Corpo rettangolare con bordo baccellato e anse a volute

Euro 1.800 - 2.000



177  
CENTROTAVOLA

Argento fuso e sbalzato  
Marchio della città di Sheffield per l' anno 1903

gr. 900, cm 13,5x31x19.  
Corpo ovoidale con bordo sagomato e nervato

Euro 350 - 500





178  
GRANDE SCATOLA

Argento fuso, sagomato e cesellato.  
Inghilterra, prima metà del XX secolo. Marchi della città di  
Londra per l'anno 1911. Argentiere Walker & Hall  
gr. 2770 lordi, cm 24x14x11,5

Euro 1.000 - 1.200



179  
CALAMAIO CON DATARIO

Argento fuso, sagomato e vetro.  
Inghilterra prima metà del XX secolo. Marchio della città  
di Birmingham per l'anno 1947 e dell'argentiere (non  
identificato)

cm 11x9

Euro 200 - 300

180  
SALVER

Argento fuso, sbalzato e cesellato.  
Marchio della città di Londra per l'anno 1927 dell'argentiere  
(non identificato).

gr. 1880, diametro cm 46, altezza cm 4,5

Euro 300 - 400



181  
**INSIEME DI LATTIERA, ZUCCHERIERA E POSATE**

Argento fuso, sbalzato, cesellato e dorato  
 Mosca, inizi del XX secolo  
 gr. 437, cm 6x10.  
 Eleganti decori Art Nouveau  
 Euro 400 - 500



181  
**ZUCCHERIERA**

Argento fuso, martellato e cesellato  
 Musashiya Yokohama, Giappone XX secolo  
 gr. 368, altezza cm 11.  
 Eleganti decori con motivi di orchidee acquatiche  
 Euro 400 - 500

182  
**ZUCCHERIERA**

Argento fuso e cesellato  
 Italia XX secolo (manifattura Krishniah Chetty Bangalore?)  
 gr. 285, cm 23x13.  
 Originale e raffinata zuccheriera a corpo ovale con fascia istoriata con scene di caccia al leone e anse laterali a forma di dragoni  
 Euro 400 - 500

184  
**SCULTURA RAFFIGURANTE CAVALLO DI GUSTO ORIENTALE**

Lamina cesellata in argento a titolo altissimo 999/1000  
 cm 85x21x88  
 Euro 800 - 1.200



182

183





185  
**CENTROTAVOLA**

Argento fuso sbalzato e cesellato  
Argenteria artistica Italiana del XX secolo, marchio con fascio littorio in uso dal 1935 al 1945

gr. 2.000, cm 44x26x20.

Elegante forma a decò con anse laterali e piedi a ricciolo

**Euro 1.000 - 1.200**



186  
**GRANDE CANDELABRO A SETTE FIAMME**

Argenteria artistica italiana del XX secolo, bollo con fascio littorio in uso dal 1935 al 1945, argentario F.LLI di Leone Milano

gr. 2.700, cm 58x40x37.

Elaborato candelabro centrotavola con ricchi decori di gusto neobarocco

**Euro 1.000 - 1.200**

187  
**VASO**

Argento fuso e sagomato  
Argenteria artistica italiana, prima metà del XX secolo  
Marchi di titolo con fascio littorio in uso dal 1935 al 1945  
Argentiere Ricci & C. Alessandria

gr. 740, altezza cm 25.

Corpo globulare con alto collo svasato decorato a larghe squame e foglie stilizzate

**Euro 400 - 500**





188  
CENTROTAVOLA

Argento fuso  
Argenteria italiana del XX secolo  
Bollo con fascio littorio in uso dal 1935 al 1945,  
Argentiere Ricci & C. Alessandria  
gr. 850, cm 16x24,5.  
Corpo globale con larghe costolature e bordo mi-  
stilineo nervato

Euro 300 - 400

189  
SERVIZIO

composto da teiera, caffettiera e zuccheriera  
in argento fuso e cesellato. Argenteria artistica  
italiana. Bollo con fascio littorio in uso dal 1935 al  
1945. Argentiere Messulam Milano  
gr. 1680, da cm 15 a cm 26

Euro 300 - 500

190  
SCATOLA

Argento fuso, sagomato e cesellato  
Argenteria artistica milanese della prima metà del  
XX secolo. Marchio con fascio littorio in uso dal  
1935 al 1945

gr. 880, cm 24x20x12.  
Elegante modello art déco con corpo gradinato e  
presa del coperchio a foggia di tritoni affiancati.

Euro 350 - 400







191  
EDICOLA CON MADONNA E BAMBINO

Argento fuso e cesellato, malachite e avorio scolpito  
Manifattura artistica fiorentina, marchio con fascio littorio in uso dal dal 1935 al 1945

gr. 930 lordi, altezza cm 16,5.

Raffinata e preziosa composizione architettonica ispirata a modelli rinascimentali

Euro 600 - 800



192  
EDICOLA CON MADONNA E BAMBINO

Argento fuso, sbalzato, cesellato e pietre.  
Argenteria artistica italiana, prima metà del XX secolo.  
Probabilmente Firenze.

gr. 270, altezza cm 13,5.

Sul retro scritta incisa "Inciso nella bottega di Mario Buccellati".

Cornice architettonica di gusto rinascimentale con effigiata all'interno Madonna con Bambino.

Euro 1.000 - 1.200



193

193  
CENTROTAVOLA

Argento fuso sbalzato cesellato e cabochon in malachite.  
Argenteria artistica Italiana del XX secolo

gr. 1.200, cm 48x14

Euro 700 - 800



194  
COPPIA DIVASI

Argento fuso, cesellato e pietre dure cabochon  
Argenteria artistica Italiana del XX secolo, Argentiere F. Meloncelli Milano

gr. 1.630, cm 31.

Decorì di gusto neo rococò

Euro 1.200 - 1.500

195  
VERSATOIO CON PRESENTOIRE

Argento fuso, sagomato e cesellato  
Argenteria artistica Italiana del XX secolo, Argentiere F. Meloncelli Milano

gr. 940, versatoio altezza cm 30, piatto diametro cm 24

Euro 500 - 600

194

196  
VASO

Argento fuso e cesellato  
Argenteria artistica Italiana del XX secolo  
gr. 1100, altezza cm 41,5.  
Ricchi decori di gusto neo rococò  
Euro 400 - 500

197  
VASO

Argento fuso, cesellato e pietre dure cabochon  
Argenteria artistica italiana del XX secolo, Argentiere Petruzzi & Branca  
Brescia  
gr. 880, altezza cm 32  
Euro 500 - 700



195

196

197



198  
**VASSOIO**

Argento fuso e sagomato  
Argenteria italiana del XX secolo, argentiere  
Castaudi e Gautiero Vercelli  
gr. 1890, cm 60x37

**Euro 1.000 - 1.200**



199  
**CINQUE CENTROTAVOLA**

Argento fuso e sagomato  
Diverse manifatture italiane del XX secolo  
gr. 2.770, diametri da cm 27 a cm 35

**Euro 1.300 - 1.500**

200  
**INSIEME DI POSATE**

Argento 925 fuso e sagomato  
Argenteria italiana del XX secolo, argentiere Ricci  
& C. Alessandria  
gr. 9250 circa (mancanze).  
Impugnature mistilinee con motivi a volute di  
gusto neo rococò

**Euro 3.000 - 3.500**



201  
**SPECCHIO DA TAVOLO**

Argento fuso, sagomato e cesellato  
Argenteria artistica italiana del XX secolo

cm 61x41.

Elegante cornice mistilinea con decori a volute,  
motivi fogliacei e riserve di modello neo rococó

Euro 800 - 1.000

202  
**PORTAGIOIE**

Argento fuso, sagomato e cesellato  
Argenteria stilistica del XX secolo

gr. 880, cm 19x13x8.

Forma sagomata con eleganti decori a bouquet  
floreali e volute. Piedi con teste leonine

Euro 400 - 500





203  
**BRUCIA PROFUMO**

Argento fuso, sbalzato, traforato, e legno tornito  
Argenteria artistica italiana del XX secolo.  
Argentiere Luigi Genazzi Milano  
gr. 800, cm 24x16x20.  
Singolare manufatto eseguito nel gusto degli scaldini settecenteschi  
Euro 250 - 350



204  
**COPPIA DI ZUCCHERIERE**

Argento fuso e sbalzato  
Argenteria artistica italiana del XX secolo, marchi ad imitazione dell'argenteria veneta del XVIII-XIX secolo  
gr. 275, cm 11,5x8,5x6,5 (difetti)  
Euro 400 - 500





205  
**COPPIA DI CANDELABRI**

Argento fuso, sagomato e cesellato  
 Argenteria del XX secolo  
 Marchi non pertinenti ad imitazione dell'argenteria romana del XIX secolo  
 gr. 1.570, altezza cm 32,5.  
 Base a plinto sagomato con fusto a colonna rastremata terminante con capitello corinzio e bracci a volute intrecciate

**Euro 800 - 1.000**



207  
**COPPA IN STILE ANTICO "POMPEI"**

Argento cesellato. Genazzi Milano XX secolo  
 gr. 810, altezza cm 13

**Euro 500 - 600**

206  
**ALZATA OVALE**

Argento fuso, sagomato.  
 Manifattura artistica Italiana del XX secolo  
 gr. 660, cm 35x26,5.  
 Eseguita nei modi dell'argenteria veneta del XVIII-XIX secolo

**Euro 200 - 250**

208  
**BROCCA**

Argenteria artistica italiana del XX secolo.  
 Argentiere Genazzi Milano.  
 gr. 120, altezza cm 9.  
 Corpo globulare satinato con ansa ad arco

**Euro 200 - 250**





209  
COPPIA DI LAMPADE DA TAVOLO

Argento fuso, sagomato e cesellato  
Argenteria artistica del XX secolo  
Argentiere Luigi Genazzi Milano  
Fusto a balaustra poggiante su base a plinto e ricchi decori di gusto neo rococò

Euro 800 - 1.000

210  
COPPIA DI MENSOLE

Argento fuso e sagomato, piano in lapislazzulo  
Argenteria artistica Italiana del XX secolo, Argentiere Luigi Genazzi Milano  
cm 28x48.  
Bordo e supporto sagomati con decori a volute e rocaille di gusto neo rococò

Euro 1.500 - 2.000







211  
**FIGURA FEMMINILE**

Scultura in argento fuso e base in marmo  
Firmata Platania e datata 1947  
altezza cm 25, con base cm 30

Euro 600 - 800



213  
**NETTUNO**

Argento fuso  
Argenteria artistica italiana del XX secolo  
gr. 340, altezza cm 15.  
Incisa scritta G. Maurizio Buzzetti Roma, e incisa  
di seguito Finanziaria tirrena

Euro 250 - 350

212  
**COPPA CON PUTTI**

Argento fuso, marmo e agata striata.  
Argenteria artistica del XX secolo  
Apparentemente priva di punzonatura  
cm 20x10,5

Euro 500 - 600





214  
**BATTAGLIA DEI CROCIATI**

Argento fuso e cesellato, cornice sagomata  
 decorata con varie essenze lignee  
 Fusione artistica del XX secolo

kg 3,1, cm 32x23.

Il soggetto della placca riprende in modo pal-  
 mare una raffigurazione in gesso firmata Justin,  
 attribuibile allo scultore francese Mathieu Justin  
 (1796 Saint Justin 1864 Parigi)

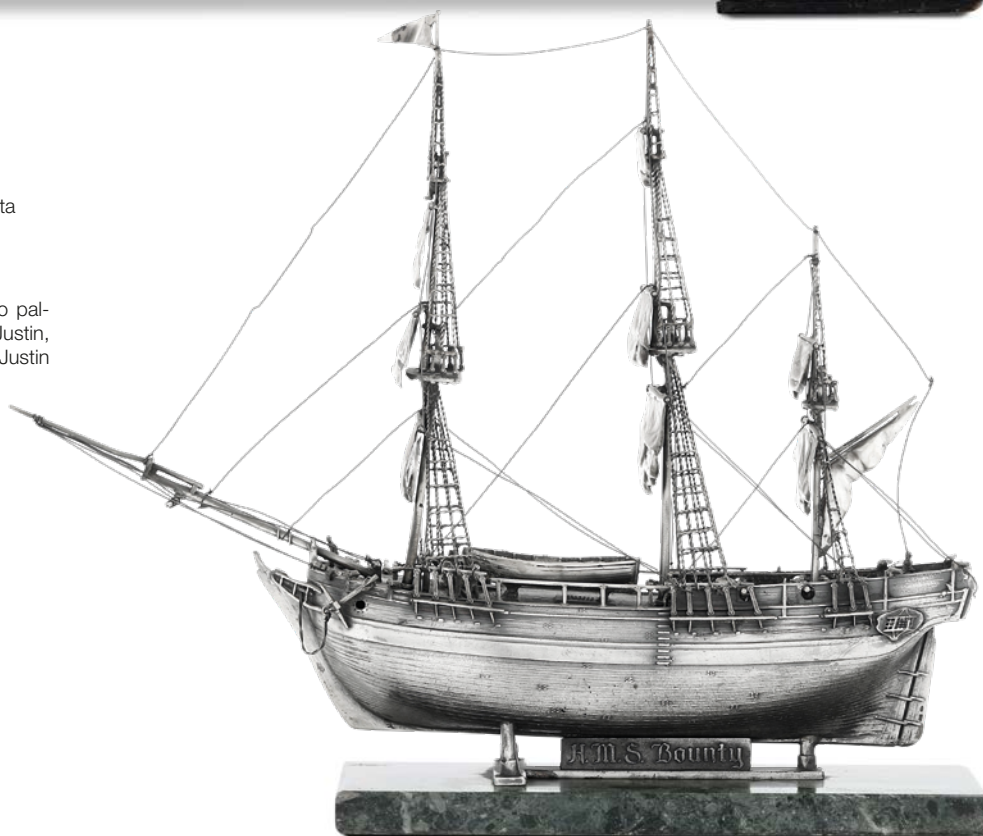
Euro 1.800 - 2.200

215  
**VASCELLO BOUNTY**

Argento fuso e base in marmo verde  
 Argenteria italiana del XX secolo

cm 30x37

Euro 400 - 500





216  
**COPPIA DI GALLI**

Argento fuso e cesellato  
Argenteria artistica italiana del XX secolo  
gr. 1.600, cm 30 e cm 23  
Euro 1.000 - 1.200

217  
**TESTA DI AQUILA**

Argento fuso e quarzo  
Argenteria artistica del XX - XXI secolo  
altezza cm 52  
Euro 1.500 - 2.000

218  
**GALLO**

Argento 925 fuso  
Firmato Minguzzi  
Argenteria stilistica italiana del XX secolo  
gr. 610, diametro cm 32  
Euro 300 - 350







219  
SERVIZIO DA TOILETTE

Argento Sterling sbalzato, cesellato ed altri materiali.

Tiffany Stati Uniti inizi del XX secolo

da cm 32 a cm 8.

Set composto da dieci elementi riccamente decorati con motivi floreali di gusto art Noveau.

Euro 1.200 - 1.500



220  
ALZATA

Argento 925 fuso e cesellato  
Maison Tiffany, USA XX secolo

gr. 380, cm 20.

Forma circolare lobata con decori a foglie e frutti

Euro 250 - 300



221  
PIATTINO E PORTAMONETE

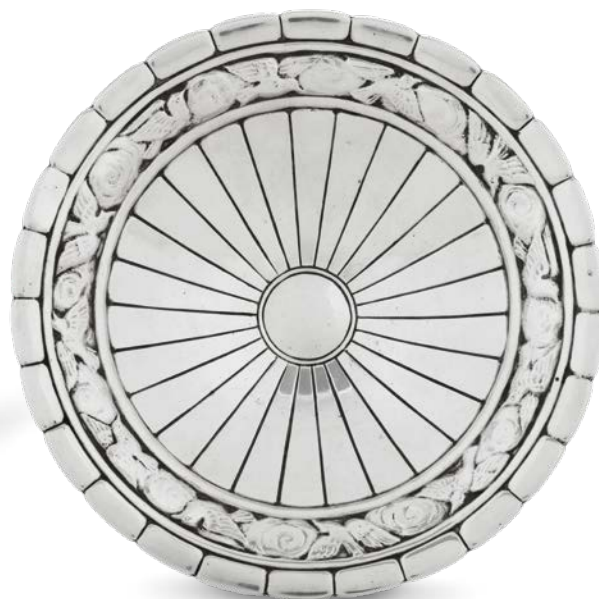
Argento sterling  
Maison Tiffany XX secolo  
gr. 100, cm 11x4  
Euro 200 - 250

222  
SERVIZIO DA TOILETTE

Argento Sterling sbalzato, cesellato ed altri materiali.  
Tiffany Stati Uniti inizi del XX secolo  
Set composto da dieci elementi con monogramma FBH entro riserva circolare di gusto Deco.  
Euro 1.000 - 1.500

223  
ALZATA

Argento sterling furo e cesellato  
Tiffany Stati Uniti XX secolo  
gr. 300, diametro cm 15.  
Decorì a rastremature radiali, cornice circolare e con motivi a fiori e volatili  
Euro 400 - 600





224  
DUE CIOTOLE

Argenteria artistica italiana per Serra Roma  
Argento 925 con incastonate monete del Cile e dell'Honduras  
gr. 130, diametro cm 7,5

Euro 300 - 400

225  
NOVE CIOTOLE

Argenteria stilistica italiana del XX secolo per Fornari Roma  
gr. 490, diametro cm 8,5.  
Forma circolare con al centro del cavetto incastonato tallero in argento di Maria Teresa

Euro 1.000 - 1.200

226  
TRE BOTTIGLIE DIFFERENTI

Vetro molato e finiture in argento.  
Una con tappo ad anello Hermes, Paris XX secolo  
Una con tappo globulare, Londra 1891  
Una con tappo vetro Italia XX secolo  
altezze da cm 25 a cm 41

Euro 200 - 250







227  
DODICI CUCCHIAINI

Argento e corallo in custodia originale  
Argento e corallo  
Argenteria artistica italiana del XX secolo per gioielleria Serra Roma  
cm 10,5  
Euro 800 - 1.000

228  
INSIEME DI OTTO SALIERE SEGNAPOSTO

Argento Sterling entro custodia originale  
Maison Cartier XX secolo  
gr. 60, altezza cm 3,5  
Euro 300 - 400





229  
**DODICI CUCCHIAI CON DECORAZIONI FLOREALI**

Argenti sterling dorato e smaltato  
 Annelise Bjørner per Georg Jensen  
 Danimarca, XX secolo  
 Annate diverse entro scatole originali  
 gr. 245, cm 11

Euro 400 - 500

231  
**DODICI CUCCHIAI CON DECORAZIONI FLOREALI**

Argenti sterling dorato e smaltato  
 Annelise Bjørner per Georg Jensen  
 Danimarca, XX secolo  
 Annate diverse entro scatole originali  
 gr. 555, cm 15

Euro 500 - 600

230  
**DODICI CUCCHIAI CON DECORAZIONI FLOREALI**

Argenti sterling dorato e smaltato  
 Annelise Bjørner per Georg Jensen  
 Danimarca, XX secolo  
 Annate diverse entro scatole originali  
 gr. 540, cm 15

Euro 500 - 600

232  
**COPPIA DI POSATE DA INSALATA**

Argento sterling  
 Georg Jensen, Danimarca XX secolo  
 Modello Acorn Design J. Rohde 1915  
 gr. 150, cm 21

Euro 250 - 300





233  
**CINQUE PORTATOVAGLIOLI**

Argento sagomato e cesellato.  
 Argenteria Artistica Italiana del XX secolo.  
 Argentiere Brandimarte, Firenze  
 gr. 185, diametro cm 5, altezza cm 4,5

Euro 100 - 150



234  
**SCATOLA PORTATÉ**

Argento fuso e sbalzato  
 Argenteria artistica italiana del XX secolo  
 Argentiere Brandimarte Firenze  
 gr. 415, altezza cm 11

Euro 150 - 200

235  
**TRE BICCHIERI**

Argento sbalzato e cesellato  
 Argenteria artistica italiana del XX secolo  
 gr. 400, altezze da cm 9 a cm 10.  
 Coppia con pampini di vite Argentiere Brandimarte Firenze  
 Boccale con scena di caccia Argentiere Dabbene Milano

Euro 300 - 400

236  
**DUE CARAFFE**

Argento sagomato.  
 Argenteria artistica Italiana del XX secolo. Argentiere  
 Brandimarte, Firenze  
 gr. 692, altezza cm 21,5

Euro 500 - 600

# Maison BUCCELLATI



## 237 SCATOLA A FORMA DI TARTARUGA

Argento fuso e sagomato  
Maison Buccellati, Italia XX secolo  
gr. 240, cm 14

Euro 600 - 800

## 238 UNA SALIERA E DUE SEGNAPOSTO

Argento fuso e sagomato.  
Maison Buccellati, Italia XX secolo  
gr. 260, misure da cm 8 a cm 10

Euro 150 - 200

## 239 CANDELIERE A TORCHON

Argenteria artistica veneziana per Buccellati XX secolo  
Decorì fogliacei sul fusto e sulla base  
gr. 415, altezza cm 21.  
Del lotto fanno parte altri due candelieri di cui uno in argento, gr. 350,  
altezza cm 25 e altezza cm 15,5

Euro 300 - 400





240  
**COPPA POTORIA**

Argento 925 fuso, cesellato e dorato  
Maison Buccellati, Italia XX secolo

gr. 750, altezza cm 9,5, diametro cm 12,5.

Modello ripreso dal vasellame romano del I secolo d.C. rinvenuto nel 1895 a  
Boscoreale (NA) oggi conservato al Louvre di Parigi

Euro 1.800 - 2.200

241  
**VASO**

Argento fuso e martellato  
Maison Buccellati, Italia XX secolo

gr. 290, altezza cm 19

Euro 400 - 500





242  
**PORTASIGARETTE**

Argento fuso, cesellato e castoni in oro contenenti granati cabochon

Mario Buccellati, Italia XX secolo

gr. 225, cm 13x8,5

Euro 800 - 1.000

243  
**TAGLIACARTE E SEGNALIBRO**

Argento fuso, sagomato, satinato, cesellato e oro

Mario Buccellati, Italia XX secolo

cm 21,5x16

Euro 400 - 500





244  
**COPPIA DI CANDELIERI**

Argento 925 fuso, sagomato e cesellato  
Mario Buccellati Italia XX secolo  
Argentiere Pradella Milano  
gr. 1.000, altezza cm 25.  
Bella coppia di candelieri realizzati su modello  
dell'argenteria settecentesca

Euro 1.500 - 1.800

245  
**PUTTO SU TARTARUGA**

Scultura in argento fuso e cesellato  
Mario Buccellati, Italia XX secolo  
gr. 540, cm 12,2

Euro 800 - 1.000





246  
**DUE PORTAGIOIE**

Argento sterling fuso e sagomato  
Mario Buccellati, Italia XX secolo  
gr. 890, cm 18

Euro 1.000 - 1.200

247  
**DUE CESTINI**

Argento fuso, sagomato e dorato.  
Maison Mario Buccellati, Italia XX secolo.  
Argentiere Pradella Milano.  
gr. 275, altezze cm 7,5 e cm 3,5.  
Singolare forma a foggia di sacca intrecciata.

Euro 600 - 700







248  
**GRANDE FOGLIA DIVITE**

Argento fuso, sagomato e cesellato  
Mario Buccellati, Italia XX secolo  
gr. 200, cm 21  
Euro 500 - 600



249  
**DUE PERE**

Argento fuso e sagomato  
Mario Buccellati, Italia XX secolo  
gr. 160, cm 13,5x9,5  
Euro 300 - 350

250  
**PANNOCCHIA DI MAIS**

Argento 925 fuso e sagomato  
Mario Buccellati Italia XX secolo  
gr. 560, altezza cm 27  
Euro 1.000 - 1.200





251  
**CINGHIALE**

Argento e filo d'argento  
Mario Buccellati  
Argentiere P. Agnoletti, Firenze  
gr. 90, cm 10  
Euro 700 - 800



252  
**GRANDE CONCHIGLIA**

con rivestimento in argento  
Mario Buccellati, Italia XX secolo  
cm 31  
Euro 400 - 500

253  
**CHIOCCIA E PULCINO**

Argento e filo d'argento  
Base in turchese  
Mario Buccellati, Italia XX secolo  
cm 15  
Euro 700 - 800



254

### ORSO POLARE

Argento e filo d'argento  
Mario Buccellati, Italia XX secolo

gr. 125, cm 15

Euro 700 - 800



255

### ORSO

Argento e filo d'argento  
Maison Mario Buccellati, Italia XX secolo.

gr. 630, cm 37

Euro 3.000 - 3.500





256  
**DUE GRANDI FOGLIE DIVITE**

Argento 925 fuso e sagomato  
Gian Maria Buccellati, Italia XX secolo  
Argentiere Clementi Bologna  
gr. 780, cm 27

**Euro 1.000 - 1.200**

257  
**QUATTRO SEGNAPOSTO A FOGLIA**

Gian Maria Buccellati, Italia XX secolo  
gr. 140, cm 8x8

**Euro 400 - 500**



258  
**SETTE CIOTOLE FITOFORMI**

Argento 925 e 800 fuso e sagomato  
 Argenteria artistica Italiana per Gian Maria Buccellati  
 Italia XX-XXI

gr. 410, misure da cm 11 a cm 16

Euro 300 - 400

259  
**OTTO SEGNAPOSTO A FOGLIA**

Argento fuso e sagomato  
 Gian Maria Buccellati, Italia XX secolo

gr. 270, da cm 8 a cm 11

Euro 800 - 1.000



260  
**SEI SEGNAPOSTO A FOGLIA**

Argento fuso e sagomato  
 Gian Maria Buccellati, Italia XX secolo

gr. 500, da cm 9 a cm 14

Euro 1.000 - 1.200



261  
**DUE CONCHIGLIE**

Argento fuso 925  
Argenteria artistica Italiana del XX secolo,  
argentiere Clementi (Bologna) per Gianmaria  
Buccellati

gr. 460, cm 15,5x15,5

**Euro 300 - 500**



262  
**UNA CONCHIGLIA E UN  
TASTEVIN**

Argento 925 fuso e sagomato  
Argenteria artistica Italiana per Gian Maria  
Buccellati  
Italia XX-XXI secolo

gr. 215, da cm 6,5 a 14,5.

Del lotto fanno parte due tastevin in argento  
e una ciotola in metallo argentato

**Euro 200 - 300**

263  
**CIOTOLA**

Argento 925 fuso e sagomato  
Maison Gian Maria Buccellati, Italia XX secolo  
gr. 340, diametro cm 20

**Euro 300 - 400**





264  
SEI SEGNAPOSTO A FIORE

Argento fuso e sagomato  
Gian Maria Buccellati, Italia XX secolo  
gr. 225, diametro cm 8  
Euro 600 - 800

265  
QUATTRO CIOTOLE FLOREALI

Argento 925 e 800 fuso e sagomato  
Argenteria artistica italiana per Gian Maria Buccellati  
Italia XX-XXI  
gr. 470, misure da cm 8 a cm 19  
Euro 300 - 400



266  
SEI SEGNAPOSTI A FOGLIE, FRUTTI E  
CONCHIGLIE

Argento fuso e sagomato  
Gian Maria Buccellati, Italia XX secolo  
gr. 90, diametro cm 4,5 circa  
Euro 300 - 350





267  
**TRE CUCCHIAI FITOMORFI**

Argento fuso e sagomato con custodia originale  
 Gian Maria Buccellati, Italia XX secolo  
 gr. 120, cm 8  
 Euro 250 - 300

270  
**IMPORTANTE VASO**

Argento sterling fuso, sagomato e martellato  
 Gian Maria Buccellati, Italia XX secolo  
 gr. 2.320, altezza cm 43.  
 Forma troncoconica sagomata con composizione a  
 fusione di stelle marine sul fronte  
 Euro 3.000 - 3.500

268  
**COPPIA DI FLUTE**

Argento fuso, cesellato e vetro.  
 Gian Maria Buccellati, Italia XX secolo  
 altezza cm 17  
 Euro 150 - 200

269  
**SEI BICCHIERI**

Argento sterling  
 Gian Maria Buccellati, Italia XX secolo  
 gr. 920, cm 7x8  
 Euro 200 - 250









271  
**COCKER SPANIEL**

Argento e filo d'argento  
Manifattura artistica italiana del XX secolo  
gr. 440, cm 16.  
Sulla base incisione con scritta: "Gianmaria Buccellati 925 Italy"  
Euro 1.800 - 2.000

272  
**VOLTO DI GATTO**

Argento 925 fuso, sagomato e cesellato  
Maison Gian Maria Buccellati, Italia XX-XXI secolo,  
Argentiere Clementi Bologna  
gr. 185, cm 19  
Euro 300 - 400





273  
**CIOTOLA**

Argento fuso e sagomato.  
Maison Pomellato, Italia XX-XXI secolo.  
gr. 715, cm 19x9.  
Corpo semisferico con largo bordo.  
Euro 800 - 1.000



274  
**VASSOIO QUADRATO**

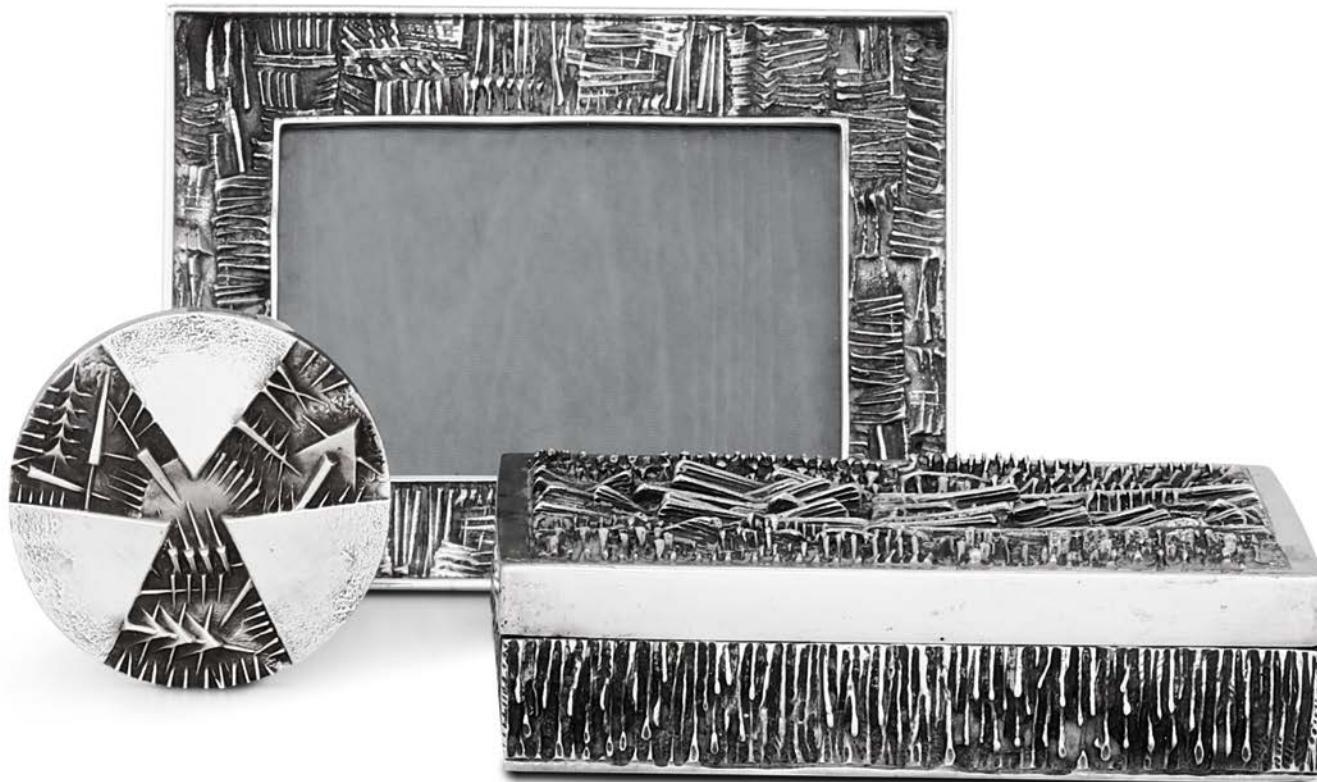
Argento satinato  
Manifattura Desiderio Bulzi Milano,  
metà XX secolo  
gr. 760, cm 26,5  
Euro 450 - 550

275  
**VASO**

Argento 925 fuso e sagomato  
Argenteria italiana del XX-XXI secolo, argentiere  
Angelo Curti Milano  
gr. 1.300, altezza cm 31  
Euro 400 - 600







276  
COPPA

Argento sbalzato e cesellato  
Argenteria artistica Italiana del XX secolo  
gr. 210, altezza cm 16

Euro 150 - 200

279  
CORNICE

Argento fuso e sagomato  
Argenteria milanese del XX-XXI secolo  
Marchio inciso dalla Gioielleria Cusi Milano  
gr. 200, cm 9,5x13.

Modello decorativo liberamente ispirato alle opere di A. Pomodoro

Euro 250 - 300

277  
BOCCALE DELL'AMICIZIA

Argento 925 fuso, sbalzato e cesellato  
Argenteria artistica Italiana del XX secolo, Argentiere De Vecchi Milano per  
Calderoni Gioielli edizione limitata 49/50 "mastro scalpello" 1979  
gr. 800, altezza cm 18

Euro 600 - 800

280  
SCATOLA

Argento fuso  
Argenteria artistica italiana del XX-XXI secolo  
gr. 550, cm 9x12x3.  
Decorati ispirati alla produzione scultorea di Arnaldo Pomodoro

Euro 300 - 400

278  
LOTTO

composto da un vaso fior, edizione limitata Gabriele De Vecchi ed un  
candeliere con firma da attribuire  
argento Sterling 925  
gr. 610, altezza cm 24

Euro 550 - 650

281  
MEDAGLIA COMMEMORATIVA CENTENARIO  
DELLA BANCA ITALIA

Argento fuso  
Incisore Arnaldo Pomodoro  
Italia 1993  
gr. 150, cm 5,5

Euro 250 - 300

# BVLGARI



282  
**COPPIA DIVASSOI**

Argento 925 sagomato e dorato  
Al centro incastonato tallero Austriaco, maison Bulgari Roma 1977  
gr. 1.600, diametro cm 33

Euro 2.800 - 3.000

283  
**ZUPPIERA CON MESTOLO**

Argento fuso, sbalzato, cesellato e dorato  
Maison Bulgari manifattura londinese del XX secolo serie  
"collezione Sotiro Bulgari"

gr. 2.240, zuppiera cm 36x20x23.

Elegante modello eseguito nello stile Adam proprio del neoclassicismo inglese della seconda metà del XVIII secolo

Euro 2.500 - 3.000





284  
**VASO**

Argento 925 fuso, sagomato e dorato.  
Maison Bulgari, Roma 1978  
gr. 710, altezza cm 16.  
Corpo piriforme con anse ad anello poggianti su piede circolare.  
Euro 1.000 - 1.200

285  
**DODICI BICCHIERI**

Argento 925 sagomato e dorato  
Maison Bulgari Roma 1976, Argentiere Mario Focchi  
gr. 1.700, cm 6  
Euro 1.500 - 1.800







286  
CIOTOLA

Argento 950  
Maison Bulgari Roma 1970  
gr. 165, cm 9,5x3  
Euro 250 - 300

287  
SCATOLA DA TAVOLO

Argento sterling, legno e monete in bronzo  
Maison Bulgari 1916, Argentiere Oscar Rulli  
Firenze  
gr. 1.180, cm 17x11,5x4  
Euro 800 - 1.000

288  
DUE CIOTOLE

Argento 925 fuso e sagomato  
Maison Bulgari Roma 1979, Argentiere Aldo Vitali  
gr. 600, cm 21x15  
Euro 600 - 800





289

### CENTROTAVOLA

Argento 925 sagomato e parzialmente dorato  
Maison Bulgari Roma 1978, Argentiere Aldo Vitali  
gr. 1.880, diametro cm 37.  
Corpo circolare baccellato con largo piede circolare

Euro 1.500 - 1.800

290

### CENTROTAVOLA

Argento 925 sagomato e dorato  
Maison Bulgari Roma 1977, Argentiere Aldo Vitali  
gr. 1.600, diametro cm 21.  
Forma circolare con larghe nervature e bordo sagomato

Euro 1.500 - 1.800







# La Fabbrica San Lorenzo

## Milano 1970 - 1995



**San Lorenzo**

*Nasce nel 1970 a Milano la prestigiosa storia degli Argenti San Lorenzo, che si avvarrà della collaborazione delle più prestigiose figure del design italiano ed internazionale, creando opere in gradi di unire innovazione ed affascinazione. Dalla fondazione sino alla fine degli anni Novanta, a figure come Franco Albini e Franca Helg, Antonio Piva, Maria Luisa Belgioioso, Lella e Massimo Vignelli, Afra e Tobia Scarpa si affiancheranno artisti come Mario Ceroli, Man Ray, Luigi Veronesi, in una produzione di tale livello da avere come momento culminante la mostra monografica tenutasi nell'ottobre del 1995 al Victoria & Albert Museum di Londra, dal titolo "1970-1995 The Work of the Silversmith's Studio San Lorenzo, Milano". Ed è proprio a questo significativo periodo che fanno da riferimento gli oltre cinquanta lotti della collezione qui presentata.*



291  
**DODICI PIATTINI DA DESSERT**

Fabbrica San Lorenzo. Design arch. Antonio Piva.  
Milano 1970-1995

gr. 2900, diametro cm 19.  
Argento 925

Euro 1.400 - 1.600

292  
**MULTIPLO VERONESI**

Fabbrica San Lorenzo. Milano 1970-1995

gr. 790, diametro cm 16.  
Argento 925

Euro 500 - 600

293  
**LATTIERA**

Fabbrica San Lorenzo. Design arch. Antonio Piva. Milano 1970-1995

gr. 500, altezza cm 18,5.  
Argento 925

Euro 300 - 350

294  
**SCALDAVIVANDE**

Fabbrica San Lorenzo. Milano 1970-1995

gr. 845, diametro cm 24.  
Argento 925

Euro 500 - 600





295  
**DODICI PIATTI**

Fabbrica San Lorenzo. Milano 1970-1995  
kg 4,77, diametro cm 24,5.  
Argento 925

**Euro 2.500 - 3.000**



296  
**LATTIERA**

Fabbrica San Lorenzo. Design arch. Antonio Piva. Milano 1970-1995  
gr. 265, altezza cm 12.  
Argento 925

**Euro 200 - 250**



297  
**DUE VASSOI OVALI**

Fabbrica San Lorenzo. Milano 1970-1995  
kg 3,15, cm 50x35,5.  
Argento 925

Euro 2.000 - 2.500

298  
**TEIERA**

Fabbrica San Lorenzo. Milano 1970-1995  
gr. 680, altezza cm 17.  
Argento 925

Euro 400 - 500





299  
**ZUPPIERA**

Fabbrica San Lorenzo. Milano 1970-1995  
gr. 1.830, altezza cm 28.  
Argento 925  
Euro 1.000 - 1.200

300  
**DUE FONDINE**

Fabbrica San Lorenzo. Design arch. Antonio Piva,  
Milano 1970-1995  
gr. 480, diametro cm 20.  
Argento 925  
Euro 250 - 300



301  
**PIATTO**

Fabbrica San Lorenzo. Design arch. Antonio Piva.  
Milano 1970-1995  
gr. 830, diametro cm 33.  
Argento 925  
Euro 250 - 300

302  
**TRE BICCHIERI TRILOBATI**

Fabbrica San Lorenzo. Milano 1970-1995  
gr. 345, altezza massima cm 10.  
Argento 925  
Euro 200 - 250





303  
**VASSOIO OVALE**

Fabbrica San Lorenzo. Milano 1970-1995  
gr. 2.130, cm 59,5x38,2.  
Argento 925

Euro 1.200 - 1.500



304  
**CIOTOLA LISCIO**

Fabbrica San Lorenzo. Milano 1970-1995  
gr. 255, diametro cm 11, altezza cm 7,5.  
Argento 925

Euro 150 - 200





305  
**MESTOLO**

Fabbrica San Lorenzo. Design arch. Antonio Piva. Milano 1970-1995  
gr. 240, cm 30.  
Argento 925

**Euro 100 - 150**

307  
**DUE COLTELLI BURRO**

Fabbrica San Lorenzo. Design arch. Afra & Tobia ScarpA, Milano 1970-1995  
cm 14.  
Argento 925

**Euro 50 - 60**

306  
**MESTOLO PER CILIEGIE**

Fabbrica San Lorenzo. Design arch. Antonio Piva. Milano 1970-1995  
cm 18.  
Argento 925

**Euro 50 - 60**

308  
**INSIEME DI POSATE**

Fabbrica San Lorenzo. Design arch. Antonio Piva. Milano 1970-1995  
Alcune modello Filo  
kg 14,9.  
Argento 925

**Euro 6.000 - 8.000**





309  
**LATTIERA**

Fabbrica San Lorenzo. Design arch. Franco Albini & Franca Helg, Milano 1970-1995

gr. 295, altezza cm 12.  
Argento 925

Euro 300 - 350

310  
**DIECI PIATTI**

Fabbrica San Lorenzo. Milano 1970-1995  
Argento 925 di misure decrescenti

kg 3,6, diametro da cm 10 a cm 37

Euro 1.400 - 1.600

311  
**ZUCCHIERA**

Fabbrica San Lorenzo. Milano 1970-1995

gr. 240, cm 12.  
Argento 925

Euro 150 - 200





312  
CAFFETTIERA

Fabbrica San Lorenzo. Milano 1970-1995  
gr. 275, altezza cm 11.  
Argento 925

Euro 200 - 250

313  
QUATTRO LEGUMIERE FILO

Fabbrica San Lorenzo. Design arch. Antonio Piva.  
Milano 1970-1995  
kg 3,6, cm 49x28.  
Argento 925

Euro 2.000 - 2.400

314  
SEI COPPIE SALE-PEPE  
SEGNAPOSTO

Fabbrica San Lorenzo. Design arch. Antonio Piva,  
Milano 1970-1995  
altezza cm 4.  
Argento 925

Euro 200 - 300





315

**SEI PIATTI**

Fabbrica San Lorenzo. Milano 1970-1995  
gr. 1.375, diametro cm 19.  
Argento 925

**Euro 700 - 800**

317

**DUE PIATTI**

Fabbrica San Lorenzo. Milano 1970-1995  
gr. 490, diametro cm 20.  
Argento 925

**Euro 250 - 300**

316

**SEI PIATTI**

Fabbrica San Lorenzo. Milano 1970-1995  
gr. 570, diametro cm 13.  
Argento 925

**Euro 250 - 300**

318

**PIATTO**

Fabbrica San Lorenzo. Milano 1970-1995  
diametro cm 10.  
Argento 925

**Euro 50 - 60**





319  
**VASCHETTA CIRCOLARE**

Fabbrica San Lorenzo. Milano 1970-1995  
gr. 375, diametro cm 24.  
Argento 925

**Euro 150 - 200**



321  
**PIATTO A VASCHETTA**

Fabbrica San Lorenzo. Milano 1970-1995  
diametro cm 36.  
Argento 925

**Euro 450 - 500**

320  
**DUE PIATTI**

Fabbrica San Lorenzo. Milano 1970-1995  
gr. 435, diametro cm 19.  
Argento 925

**Euro 220 - 250**

322  
**DUE PIATTINI**

Fabbrica San Lorenzo. Milano 1970-1995  
gr. 125, diametro cm 10.  
Argento 925

**Euro 100 - 150**





323  
**TREDICI PIATTI**

Fabbrica San Lorenzo. Milano 1970-1995  
kg 3,65, diametro cm 21.  
Argento 925

Euro 1.500 - 1.800

324  
**DUE BOWLS STRIATE**

Fabbrica San Lorenzo. Milano 1970-1995  
cm 16x4.  
Argento 925

Euro 500 - 600







325  
**VASSOIO OVALE**

Fabbrica San Lorenzo. Milano 1970-1995  
gr. 1860, cm 59,5x38.  
Argento 925

Euro 1.000 - 1.200



326  
**CAFFETTIERA**

Fabbrica San Lorenzo. Milano 1970-1995  
gr. 465, altezza cm 18,5.  
Argento 925

Euro 300 - 350



327  
**CIOTOLA FILO**

Fabbrica San Lorenzo. Design arch. Antonio Piva, 1970-1995  
gr. 370, cm 29x19.  
Argento 925

Euro 400 - 500



328  
**SOTTOVASO LUCIDO**

Fabbrica San Lorenzo. Design arch. Franco Albini & Franca Helg.  
Milano 1970-1995

gr. 270, diametro cm 15.  
Argento 925

Euro 150 - 200



329  
**POSACENERE PANNOCCHIA**

Fabbrica San Lorenzo. Design arch. Franco Albini & Franca Helg. Milano 1970-1995

gr. 145, diametro cm 12.  
Argento 925

Euro 200 - 250



331  
**POSACENERE STRIATO**

Fabbrica San Lorenzo. Milano 1970-1995

gr. 445, diametro cm 16, altezza cm 4.  
Argento 925

Euro 250 - 300

330  
**COPPIA DI ACCENDINI**

Fabbrica San Lorenzo. Design arch. Afra & Tobia Scarpa. Milano 1970-1995

gr. 745, cm 8,5x4x8,5.  
Argento 925

Euro 400 - 500

332  
**POSACENERE LUCIDO**

Fabbrica San Lorenzo. Milano 1970-1995

gr. 445, diametro cm 16, altezza cm 4.  
Argento 925

Euro 250 - 300





333  
**SCATOLA PORTA PIPE**

Fabbrica San Lorenzo. Design arch. Afra & Tobia Scarpa. Milano 1970-1995  
gr. 685, altezza cm 13.  
Argento 925

Euro 500 - 600



335  
**POSACENERE**

Fabbrica San Lorenzo. Design arch. Antonio Piva. Milano 1970-1995  
gr. 230, cm 12x12.  
Argento 925

Euro 150 - 200



334  
**CURAPIPE IN EBANO**

Fabbrica San Lorenzo. Design arch. Afra & Tobia Scarpa, Milano 1970-1995  
gr. 19, cm 9,5.  
Argento 925

Euro 50 - 60



336  
**CURAPIPE IN AVORIO**

Fabbrica San Lorenzo. Design arch. Afra & Tobia Scarpa, Milano 1970-1995  
gr. 14, cm 11.  
Argento 925

Euro 50 - 60



337  
**PORTA SIGARETTE CILINDRICO STRIATO**

Fabbrica San Lorenzo. Milano 1970-1995  
gr. 185, altezza cm 10,5.  
Argento 925

Euro 100 - 150



338  
**DUE SCATOLE OVALI**

Fabbrica San Lorenzo. Design arch. Antonio Piva. Milano 1970-1995  
gr. 1260, cm 17,5x11,5.  
Argenti 925

Euro 600 - 700

340  
**SCATOLA OVALE**

Fabbrica San Lorenzo. Design arch. Antonio Piva. Milano 1970-1995  
gr. 370, cm 13,5x9.  
Argento 925

Euro 200 - 250

339  
**COPPIA DI SCATOLE RETTANGOLARI**

Fabbrica San Lorenzo. Design arch. Afra & Tobia Scarpa. Milano 1970-1995  
gr. 1185, cm 23x9,5.  
Argento 925

Euro 600 - 700

341  
**SCATOLA QUADRATA**

Fabbrica San Lorenzo. Design arch. Afra & Tobia Scarpa. Milano 1970-1995  
gr. 695, cm 10,5x10,5x6,5.  
Argento 925

Euro 350 - 400



342  
**PORTA GHIACCIO LISCIO**

Fabbrica San Lorenzo. Milano 1970-1995  
kg 3,35, cm 18x21.  
Argento 925

Euro 500 - 600



344  
**BROCCA PER ACQUA**

Fabbrica San Lorenzo. Milano 1970-1995  
altezza cm 27.  
Argento 925 e vetro

Euro 200 - 250



343  
**COPPIA DI SHAKERS LUCIDI**

Fabbrica San Lorenzo. Design arch. Lella & Massimo Vignelli. Milano 1970-1995  
gr. 920, altezza cm 18, diametro cm 7.  
Argento 925

Euro 500 - 600



345  
**SECCHIO STRIATO TERMICO PER GHIACCIO**

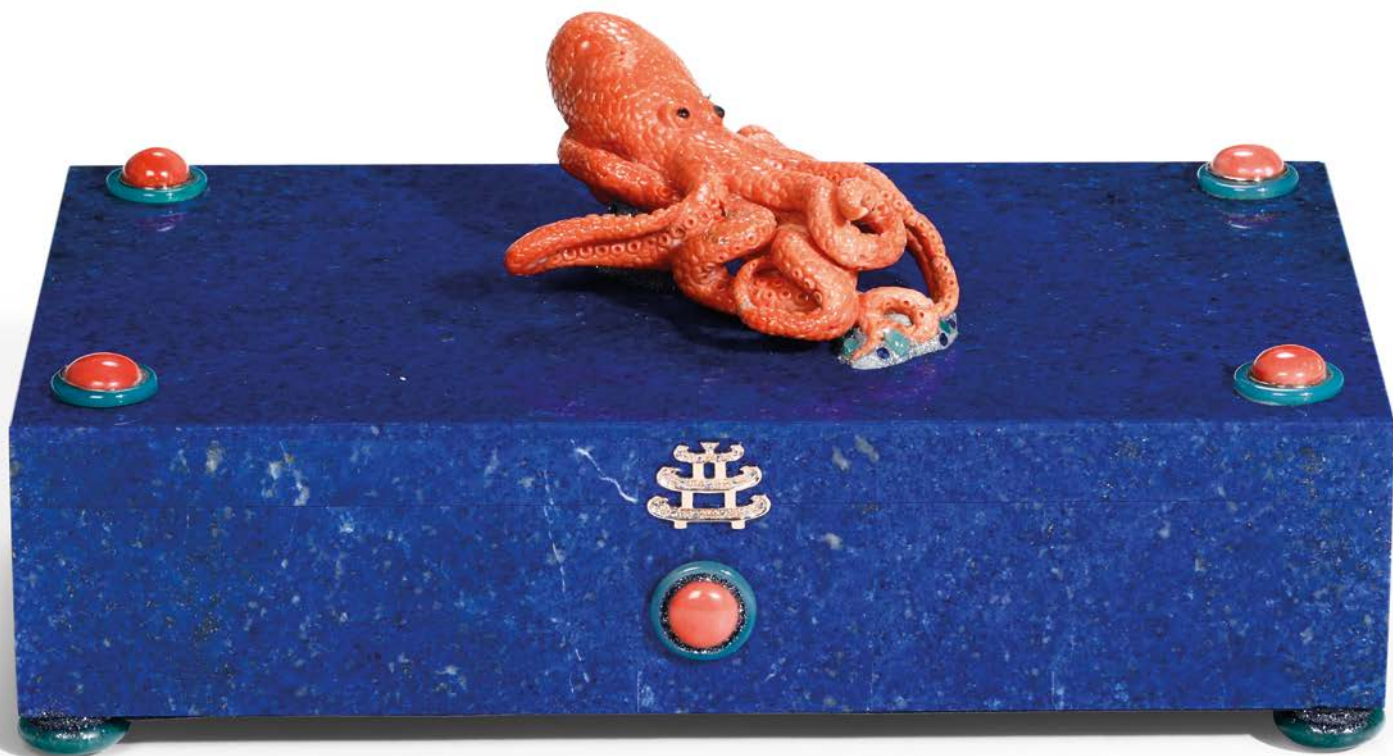
Fabbrica San Lorenzo. Design arch. Afra & Tobia Scarpa. Milano 1970-1995  
kg 3,67, cm 19x21.  
Argento 925

Euro 500 - 600

# De Simone Fratelli 1855

Una raccolta di opere





346  
**SCRIGNO CON POLIPO**

Lapislazulo, corallo, agata, zaffiri, rubini, diamanti e oro 9Kt  
Lavorazione artistica italiana del XX secolo  
Manifattura De Simone Fratelli, 1855. Torre del Greco (Na)  
cm 25x15x12  
Euro 4.400 - 4.800





347

### SCATOLA CON OROLOGIO

Corallo, malachite, onice, pietre dure e argento

Lavorazione artistica italiana del XX secolo

Manifattura De Simone Fratelli, 1855. Torre del Greco (Na)

cm 15x15.

Raffinata composizione omaggio all'oreficeria decò di gusto francese

Euro 2.800 - 3.400



348  
COPPA CON SERPE

Lapislazulo, corallo, zaffiri, rubini, diamanti e oro 9Kt.  
Lavorazione artistica italiana del XX secolo  
Manifattura De Simone Fratelli, 1855. Torre del Greco (Na)  
cm 15x9

Euro 2.200 - 2.500

349  
SCATOLA CON COCCODRILLO

Lapislazulo, corallo, giada, crisopasio, brillanti e oro 9Kt.  
Lavorazione artistica italiana del XX secolo  
Manifattura De Simone Fratelli, 1855. Torre del Greco (Na)  
cm 16x4x6,5

Euro 1.300 - 1.500

350  
SCATOLA CON SIGILLO

Onice, corallo, agata, zaffiri, rubini, diamanti e oro 9Kt.  
Lavorazione artistica italiana del XX secolo  
Manifattura De Simone Fratelli, 1855. Torre del Greco (Na)  
cm 10x8x14,5

Euro 2.000 - 2.500





351  
CANDELABRO

Corallo scolpito, cristallo di Rocca e argento  
Lavorazione artistica italiana del XX secolo  
Manifattura De Simone Fratelli, 1855. Torre del Greco (NA)  
altezza cm 35.

Ramo in corallo finemente scolpito a grappoli di ciliege e  
foglie poggiante su base circolare in cristallo di Rocca con  
bracci porta candele in argento sagomato

Euro 3.800 - 4.200

# COMPRIARE E VENDERE

## TERMINOLOGIA

Qui di seguito si precisa il significato dei termini utilizzati nelle schede delle opere in catalogo:

**nome artista:** a nostro parere probabile opera dell'artista indicato;

**attribuito a ...:** è nostra opinione che possa essere opera dell'artista citato, in tutto o in parte;

**bottega di / scuola di ...:** a nostro parere è opera di mano sconosciuta della bottega dell'artista indicato, che può o meno essere stata eseguita sotto la direzione dello stesso o in anni successivi alla sua morte;

**cerchia di / ambito di ...:** a nostro avviso è un'opera di mano non identificata, non necessariamente allievo dell'artista citato;

**seguace di / nei modi di ...:** a nostro parere opera di un autore che lavorava nello stile dell'artista;

**stile di / maniera di ...:** a nostro avviso è un'opera nello stile dell'artista indicato, ma eseguita in epoca successiva;

**da ...:** sembrerebbe una copia di un'opera conosciuta dell'artista indicato, ma di datazione imprecisata;

**datato:** si tratta, a nostro parere, di un'opera che appare realmente firmata e datata dall'artista che l'ha eseguita;

**firma e/o data iscritta:** sembra che questi dati siano stati aggiunti da mano o in epoca diversa da quella dell'artista indicato;

**secolo ...:** datazione con valore puramente orientativo, che può prevedere margini di approssimazione;

**in stile ...:** a nostro parere opera nello stile citato pur essendo stata eseguita in epoca successiva;

**restauri:** i beni venduti in asta, in quanto antichi o comunque usati, sono nella quasi totalità dei casi soggetti a restauri e integrazioni e/o sostituzioni. La dicitura verrà riportata solo nei casi in cui gli interventi vengono considerati dagli esperti della casa d'aste molto al di sopra della media e tali da compromettere almeno parzialmente l'integrità del lotto;

**difetti:** il lotto presenta visibili ed evidenti mancanze, rotture o usure

**elementi antichi:** gli oggetti in questione sono stati assemblati successivamente utilizzando elementi o materiali di epoche precedenti.

## COMPRIARE

Precede l'asta un'esposizione durante la quale l'acquirente potrà prendere visione dei lotti, constatarne l'autenticità e verificarne le condizioni di conservazione.

Il nostro personale di sala ed i nostri esperti saranno a Vostra disposizione per ogni chiarimento.

Chi fosse impossibilitato alla visione diretta delle opere può richiedere l'invio di foto digitali dei lotti a cui è interessato, accompagnati da una scheda che ne indichi dettagliatamente lo stato di conservazione. Tali informazioni riflettono comunque esclusivamente opinioni e nessun dipendente o collaboratore della Cambi può essere ritenuto responsabile di eventuali errori ed omissioni ivi contenute. Questo servizio è disponibile per i lotti con stima superiore ad € 1.000.

Le **descrizioni** riportate sul catalogo d'asta indicano l'epoca e la provenienza dei singoli oggetti e rappresentano l'opinione dei nostri esperti.

Le **stime** riportate sotto la scheda di ogni oggetto rappresentano la valutazione che i nostri esperti assegnano a ciascun lotto.

Il **prezzo** base d'asta è la cifra di partenza della gara ed è normalmente più basso della stima minima.

La **riserva** è la cifra minima concordata con il mandante e può essere inferiore, uguale o superiore alla stima riportata nel catalogo.

Le **battute** in sala progrediscono con rilanci dell'ordine del 10%, variabili comunque a discrezione del battitore.

Per ogni singolo lotto sono da aggiungere al prezzo di aggiudicazione i diritti di asta pari al **30%** per la parte di prezzo fino a **€ 2.000** del **25%** per la parte di prezzo eccedente **€ 2.000** e fino al raggiungimento di **€ 200.000** e del **20%** per la parte di prezzo eccedente questa cifra, comprensivo dell'IVA prevista dalla normativa vigente.

Chi fosse interessato all'acquisto di uno o più lotti potrà partecipare all'asta in sala servendosi di un **numero personale** (valido per tutte le tornate di quest'asta) che gli verrà fornito dietro compilazione di una scheda di partecipazione con i dati personali e le eventuali referenze bancarie.

Chi fosse impossibilitato a partecipare in sala, registrandosi nell'Area My Cambi sul nostro portale [www.cambiaste.com](http://www.cambiaste.com), potrà usufruire del nostro servizio di **Asta Live**, partecipando in diretta tramite web oppure di usufruire del nostro servizio di offerte scritte, compilando l'apposito modulo.

La cifra che si indica è l'offerta massima, ciò significa che il lotto potrà essere aggiudicato all'offerente anche al di sotto di tale somma, ma che di fronte ad un'offerta superiore verrà aggiudicato ad altro concorrente.

Le offerte, scritte e telefoniche, per lotti con stima inferiore a 300 euro, sono accettate solamente in presenza di un'offerta scritta pari alla stima minima riportata a catalogo. Sarà una delle nostre telefoniste a mettersi in contatto con voi, anche in lingua straniera, per farvi partecipare in diretta telefonica all'asta

per il lotto che vi interessa; la telefonata potrà essere registrata. Consigliamo comunque di indicare un'offerta massima anche quando si richiede collegamento telefonico, nel caso in cui fosse impossibile contattarvi al momento dell'asta.

Il servizio di offerte scritte, telefoniche e via web è fornito gratuitamente dalla Cambi ai suoi clienti ma non implica alcuna responsabilità per offerte inavvertitamente non eseguite o per eventuali errori relativi all'esecuzione delle stesse. Le offerte saranno ritenute valide soltanto se perverranno almeno 5 ore lavorative prima dell'asta.

## VENDERE

La Cambi Casa d'Aste è a disposizione per la **valutazione** gratuita di oggetti da inserire nelle future vendite. Una valutazione provvisoria può essere effettuata su fotografie corredate di tutte le informazioni riguardanti l'oggetto (dimensioni, firme, stato di conservazione) ed eventuale documentazione relativa in possesso degli interessati. Su appuntamento possono essere effettuate valutazioni a domicilio.

Prima dell'asta verrà concordato un prezzo di **riserva** che è la cifra minima sotto la quale il lotto non potrà essere venduto. Questa cifra è strettamente confidenziale, potrà essere inferiore, uguale o superiore alla stima riportata sul catalogo e sarà protetta dal battitore mediante appositi rilanci. Qualora il prezzo di riserva non fosse raggiunto il lotto risulterà invenduto. Sul prezzo di aggiudicazione la casa d'aste tratterà una commissione del 15% (variabile a seconda del tipo di affidamento, con un minimo di € 30) oltre all'1% come rimborso assicurativo.

Al momento della **consegna** dei lotti alla casa d'aste verrà rilasciata una ricevuta di deposito con le descrizioni dei lotti e le riserve pattuite, successivamente verrà richiesta la firma del mandato di vendita ove vengono riportate le condizioni contrattuali, i prezzi di riserva, i numeri di lotto ed eventuali spese aggiuntive a carico del cliente.

**Prima dell'asta** il mandante riceverà una copia del catalogo in cui sono inclusi gli oggetti di sua proprietà.

**Dopo l'asta** ogni mandante riceverà un rendiconto in cui saranno elencati tutti i lotti di sua proprietà con le relative aggiudicazioni.

Per i lotti **invenduti** potrà essere concordata una riduzione del prezzo di riserva concedendo il tempo necessario all'effettuazione di ulteriori tentativi di vendita da espletarsi anche a mezzo di trattativa privata. In caso contrario dovranno essere ritirati a cura e spese del mandante entro trenta giorni dalla data della vendita. Dopo tale termine verranno applicate le spese di trasporto e custodia.

In nessun caso la Cambi sarà responsabile per la perdita o il danneggiamento dei lotti lasciati a giacere dai mandanti presso il magazzino della casa d'aste, qualora questi siano causati o derivanti da cambiamenti di umidità o temperatura, da normale usura o graduale deterioramento dipendenti da interventi di qualsiasi genere compiuti sul bene da terzi su incarico degli stessi mandanti, oppure da difetti occulti (inclusi i tarli del legno)

## PAGAMENTI

Dopo trenta giorni lavorativi dalla data dell'asta, la Cambi liquiderà la cifra dovuta per la vendita per mezzo di assegno bancario da ritirare presso i nostri uffici o bonifico su c/c intestato al proprietario dei lotti, a condizione che l'acquirente abbia onorato l'obbligazione assunta al momento dell'aggiudicazione, e che non vi siano stati reclami o contestazioni inerenti i beni aggiudicati. Al momento del pagamento verrà rilasciata una fattura in cui saranno indicate in dettaglio le aggiudicazioni, le commissioni e le altre eventuali spese. In ogni caso il saldo al mandante verrà effettuato dalla Cambi solo dopo aver ricevuto per intero il pagamento dall'acquirente.

modalità di pagamento

Il pagamento dei lotti aggiudicati deve essere effettuato entro dieci giorni dalla vendita tramite:

- contanti fino a 1999 euro
- assegno circolare intestato a:  
Cambi Casa d'Aste S.r.l.
- bonifico bancario presso:  
Intesa Sanpaolo, via Fieschi 4, Genova.  
IBAN: *IT70J0306901400100000132706*  
BIC/SWIFT: *BCITITMM*

## RITIRO

Il ritiro dei lotti acquistati deve essere effettuato entro le due settimane successive alla vendita. Trascorso tale termine la merce potrà essere trasferita a cura e rischio dell'acquirente presso il magazzino Cambi a Genova. In questo caso verranno addebitati costi di trasporto e magazzinaggio e la Cambi sarà esonerata da ogni responsabilità nei confronti dell'aggiudicatario in relazione alla custodia, all'eventuale deterioramento o deperimento degli oggetti.

Al momento del ritiro del lotto, l'acquirente dovrà fornire un documento d'identità. Qualora fosse incaricata del ritiro dei lotti già pagati una terza persona, occorre che quest'ultima sia munita di delega scritta rilasciata dall'acquirente e di una fotocopia del documento di identità di questo.

Il personale della Cambi potrà organizzare l'imballaggio ed il trasporto dei lotti a spese e rischio dell'aggiudicatario e su espressa richiesta di quest'ultimo, il quale dovrà manlevare la Cambi da ogni responsabilità in merito.

## PERIZIE

Gli esperti della Cambi sono disponibili ad eseguire perizie scritte per assicurazioni, divisioni ereditarie, vendite private o altri scopi, dietro pagamento di corrispettivo adeguato alla natura ed alla quantità di lavoro necessario.

Per informazioni ed appuntamenti rivolgersi agli uffici della casa d'aste presso il Castello Mackenzie, ai recapiti indicati sul presente catalogo.

# BUYING AND SELLING

---

## TERMINOLOGY

A clarification of the terms used in the lot descriptions in the catalogue:

**artist name:** in our opinion, the item is likely the work of the stated artist;

**attributed to...:** it is our belief that the item may be the work of the mentioned artist, in whole or in part;

**atelier/school of...:** in our opinion, it is the work of an unknown hand belonging to the mentioned artist's atelier and may or may not have been done under the artist's guidance, or following the artist's death;

**circle/field of...:** in our opinion, the work of an unidentified artist, not necessarily a pupil of the mentioned artist;

**disciple of/in the ways of...:** we believe it to be the creation of an author who worked in the style of the mentioned artist;

**in the style of/manner of...:** in our opinion, a work in the style of the mentioned artist, created in a later time;

**based on...:** it looks like a copy of a known work by the mentioned artist, but the date is unspecified;

**signed / dated:** in our belief it is a work that appears to have been signed and dated by the artist;

**inscribed signature and/or date:** the information seems to have been added by a different hand or in a different period;

**... century:** a purely exploratory time indication, that may include a certain approximation;

**in ... style:** in our opinion, the work is in the mentioned style, despite having been created in a later time;

**restorations:** auctioned items, that are antique or previously owned, are almost always subject to restorations and integrations and/or replacements. This indication will only be stated in the cases where the auction house's experts consider such restorations to be above average, and of a nature that may partly compromise the lot's integrity;

**defects:** the lot has visible and obvious flaws, breakages, or signs of wear

**ancient elements:** the items have been assembled using elements or materials from previous ages.

---

## BUYING

Each auction is preceded by an **exhibition** during which the buyer may view the lots, ascertain their authenticity and verify their overall conditions.

Our staff and our experts will be at your disposal for any clarifications. If you are unable to attend the viewing directly may request digital photographs of the lots you are interested in, alongside a file that indicates their conditions in detail.

All such **information** is exclusively an opinion and no Cambi employee or collaborator may be held liable for any mistakes or omissions contained therein. This service is available for lots with an estimate higher than € 1,000.

The descriptions in the auction catalogue state the period, the provenance and the characteristics of the single items and reflect our experts' opinions.

The **estimates** stated beneath each item's file represent the valuation that our experts assign to each lot.

The **starting bid** is the initial price set for the auction and is usually lower than the minimum estimate.

The **reserve price** is the minimum price agreed upon with the consignor and it may be lower, equal or higher than the estimate given in the catalogue.

**Bid increments** are set at 10% steps, however they may vary at the auctioneer's discretion.

The buyer must pay to Cambi a buyer's premium for each single lot, that is **30%** for the part of the price up to **€ 2,000**, **25%** of the part of the price exceeding **€ 2,000** and up to **€ 200,000** and **20%** of the part of the price exceeding this amount, including the VAT value according to the current legislation.

Whoever is interested in purchasing one or more lots may participate in the auction using a **personal number** (valid for all sessions of the specific auction), that will be provided after filling in a participation form with personal information and credit references where applicable.

If you are unable to attend the auction, by registering on the My Cambi area in our portal [www.cambiaste.com](http://www.cambiaste.com), you may access our **Live Auction** service, participating online in real time, or choose our written bid service by filling in the form.

The amount you state is your highest bid, this means that the lot may be sold to you at a lower or equal price, but if there are higher bids it will be sold to another bidder. Written or telephone bids for lots with estimates below 300 euros are only accepted if the bid is equal to or higher than the minimum estimate stated in the catalogue.

One of our telephone operators will contact you, in a foreign language if necessary, to allow you to participate in the auction for the lot you are interested in in real time; calls may be recorded. We recommend that you also indicate your highest

bid when requesting telephone contact in case it were not possible to reach you at the time of the auction.

The services that allow customers to place bids in writing, via telephone or online are complimentary services offered by Cambi; they do not imply any liability for bids inadvertently not being placed or for any mistakes connected to placing the bids. The bids will only be deemed valid if received 5 hours before the auction at the latest.

---

## SELLING

Cambi Auction House is available to perform complimentary **estimates** of items that may be sold in upcoming auctions. A provisional estimate may be given based on photographs presented with all information regarding the item (measurements, signatures, overall conditions) and any relevant documentation owned by the consignors. It is also possible to book an appointment for an estimate in person.

Before the auction, a reserve price will be agreed upon; it is the lowest amount below which the lot may not be sold. This sum is strictly confidential; it may be lower, equal to or higher than the estimate given in the catalogue and shall be protected by the auctioneer through incrementing bids. If the reserve price is not met, the lot will be unsold. The Auction House shall withhold a 15% commission (varying depending on the item's nature, with a minimum fee of € 30) and 1% as insurance coverage.

Upon consignment of the lots to the Auction House, a receipt will be issued containing the descriptions of the lots and the agreed reserve prices, then the consignor shall sign the sales mandate that states the contract terms, the reserve prices, the lot numbers and any additional costs that shall be borne by the client.

Before the auction, consignors shall receive a copy of the catalogue that includes their items.

After the auction, consignors shall receive a report listing all their items and their hammer prices.

A reduction of the reserve price may be agreed upon for unsold lots, allowing time for any and all follow-up sales attempts that shall also be made through private negotiation. Otherwise, unsold lots must be taken back at the consignor's own duty and expense within thirty days from the auction date. After said term, transportation and storage expenses shall apply.

Cambi shall in no case be held liable for the loss or damage of unsold lots left by consignors in the Auction House's storage facilities, if said damage is caused by or derive from variations in humidity or temperature, from normal wear and tear or a gradual deterioration due to any operations carried out on the items by third parties appointed by the consignors, or to hidden defects (including woodworms).

---

## PAYMENTS

After thirty business days from the auction date, Cambi shall

pay out the owed amount for the sale via bank cheque that shall be picked up at our offices or via bank transfer on the lot owner's current account, provided that the purchaser has fulfilled the obligation taken on at the moment of the sale, and that there haven't been any complaints or objections regarding the sold items. At the time of payment, an invoice will be issued, stating the hammer prices, commissions and any other expenses in detail. In any case, Cambi shall settle the payment with the consignor only after receiving full payment by the purchaser.

The payment of purchased lots must be settled within ten days from the auction via:

- cash, up to € 1,999
- cashier's cheque made out to:  
Cambi Casa d'Aste S.r.l.
- bank transfer to:  
Intesa Sanpaolo, via Fieschi 4, Genova.  
IBAN: *IT70J0306901400100000132706*  
BIC/SWIFT: *BCITITMM*

---

## COLLECTION

All purchased lots must be collected within the two weeks following the auction. After said term, the goods may be transferred at the purchaser's own risk and expenses to Cambi's storage facility in Genova. In this case, transportation and storage costs will apply and Cambi shall not be held liable for any responsibilities towards the purchaser regarding the storage of the lots or any deterioration or damage suffered.

At the time of collection, the purchaser shall provide valid proof of identity. If a third party is appointed with the collection of lots that have already been paid, such person must provide the purchaser's written proxy and a copy of the purchaser's identity document.

Cambi's staff may arrange for the lots to be packaged and transported at the purchaser's own risk and expense and upon the purchaser's express request, indemnifying Cambi from all liabilities therein.

---

## APPRAISALS

Cambi's experts are available to provide written appraisals for insurance purposes, divisions of inheritance, private sales or other purposes, on payment of a fee that is proportionate to the nature and the amount of work required.

To request information or book an appointment, please contact the Auction House's offices in Castello Mackenzie, at the address or telephone numbers stated in this catalogue.

# CONDIZIONI DI VENDITA

La Cambi Casa d'Aste S.r.l. sarà di seguito denominata "Cambi".

**1** Le vendite si effettuano al maggior offerente e si intendono per "contanti".

La Cambi agisce in qualità di mandataria con rappresentanza in nome proprio e per conto di ciascun venditore, ai sensi e per gli effetti dell'art. 1704 cod. civ.. La vendita deve considerarsi avvenuta tra il venditore e l'acquirente; ne consegue che la Cambi non assume nei confronti degli acquirenti o di terzi in genere altre responsabilità all'infuori di quelle derivanti dalla propria qualità di mandataria. Ogni responsabilità ex artt. 1476 ss. cod. civ. continua a gravare in capo ai venditori delle opere. Il colpo di martello del Direttore della vendita - banditore - determina la conclusione del contratto di vendita tra il venditore e l'acquirente.

**2** I lotti posti in vendita sono da considerarsi come beni usati forniti come pezzi d'antiquariato e come tali non qualificabili come "prodotto" secondo la definizione di cui all'art. 3 lett. e) del Codice del consumo (D.Lgs. 6.09.2005 n. 206).

**3** Precederà l'asta un'esposizione delle opere, durante la quale il Direttore della vendita o i suoi incaricati saranno a disposizione per ogni chiarimento; l'esposizione ha lo scopo di far esaminare l'autenticità, l'attribuzione, lo stato di conservazione, la provenienza, il tipo e la qualità degli oggetti e chiarire eventuali errori o inesattezze in cui si fosse incorsi nella compilazione del catalogo. Nell'impossibilità di prendere visione diretta degli oggetti è possibile richiedere condition report (tale servizio è garantito esclusivamente per i lotti con stima superiore a € 1.000).

l'interessato all'acquisto di un lotto si impegna, quindi, prima di partecipare all'asta, ad esaminarlo approfonditamente, eventualmente anche con la consulenza di un esperto o di un restauratore di sua fiducia, per accertarne tutte le suddette caratteristiche. Dopo l'aggiudicazione non sono ammesse contestazioni al riguardo e ne' la Cambi ne' il venditore potranno essere ritenuti responsabili per i vizi relativi alle informazioni concernenti gli oggetti in asta.

**4** I lotti posti in asta sono venduti nello stato in cui si trovano al momento dell'esposizione, con ogni relativo difetto ed imperfezione quali rotture, restauri, mancanze o sostituzioni. Tali caratteristiche, anche se non espressamente indicate sul catalogo, non possono essere considerate determinanti per contestazioni sulla vendita.

I beni di antiquariato per loro stessa natura possono essere stati oggetto di restauri o sottoposti a modifiche di vario genere, quale ad esempio la sovra-pittura: interventi di tale tipo non possono mai essere considerati vizi occulti o contraffazione di un lotto. Per quanto riguarda i beni di natura elettrica o meccanica, questi non sono verificati prima della vendita e sono acquistati dall'acquirente a suo rischio e pericolo. I movimenti degli orologi sono da considerarsi non revisionati.

**5** Le descrizioni o illustrazioni dei lotti contenute nei cataloghi, in brochures ed in qualsiasi altro materiale illustrativo, hanno carattere meramente indicativo e riflettono opinioni, pertanto possono essere oggetto di revisione prima che il lotto sia posto in vendita. La Cambi non potrà essere ritenuta responsabile di errori ed omissioni relative a tali descrizioni, ne' in ipotesi di contraffazione, in quanto non viene fornita alcuna garanzia implicita o esplicita relativamente ai lotti in asta. Inoltre, le illustrazioni degli oggetti presentati sui cataloghi o altro materiale illustrativo hanno esclusivamente la finalità di identificare il lotto e non possono essere considerate rappresentazioni precise dello stato di conservazione dell'oggetto.

**6** Per i dipinti antichi e del XIX secolo si certifica soltanto l'epoca in cui l'autore attribuito è vissuto e la scuola cui esso è appartenuto.

Le opere dei secoli XX e XXI (arte moderna e contemporanea) sono, solitamente, accompagnati da certificati di autenticità e altra documentazione espressamente citata nelle relative schede. Nessun diverso certificato, perizia od opinione, richiesti o presentati a vendita avvenuta, potrà essere fatto valere quale motivo di contestazione dell'autenticità di tali opere.

**7** Tutte le informazioni sui punzoni dei metalli, sulla caratura ed il peso dell'oro, dei diamanti e delle pietre di colore sono da considerarsi puramente indicative e approssimative e la Cambi non potrà essere ritenuta responsabile per eventuali errori contenuti nelle suddette informazioni e per le falsificazioni ad arte degli oggetti preziosi. La Cambi non garantisce i certificati eventualmente acclusi ai preziosi eseguiti da laboratori gemmologici indipendenti, anche se riferimenti ai risultati di tali esami potranno essere citati a titolo informativo per gli acquirenti.

**8** Per quanto riguarda i libri, non si accettano contestazioni relative a danni alla legatura, macchie, fori di tarlo, carte o tavole rifilate e ogni altro difetto che non leda la completezza del testo e-o dell'apparato illustrativo; ne' per mancanza di indici di tavole, fogli bianchi, inserzioni, supplementi e appendici successivi alla pubblicazione dell'opera. In assenza della sigla O.C. si intende che l'opera non è stata collazionata e non ne è pertanto garantita la completezza.

**9** Ogni contestazione, da decidere innanzitutto in sede scientifica fra un consulente della Cambi ed un esperto di pari qualifica designato dal cliente, dovrà essere fatta valere in forma scritta a mezzo di raccomandata a/r entro quindici giorni dall'aggiudicazione. Decorso tale termine cessa ogni responsabilità della Società. Un reclamo riconosciuto valido porta al semplice rimborso della somma effettivamente pagata, a fronte della restituzione dell'opera, esclusa ogni altra pretesa.

In caso di contestazioni fondate ed accettate dalla Cambi relativamente ad oggetti falsificati ad arte, purché l'acquirente sia in grado di riconsegnare il lotto libero da rivendicazioni o da ogni pretesa da parte di terzi ed il lotto sia nelle stesse condizioni in cui si trovava alla data della vendita, la Cambi potrà, a sua discrezione, annullare la vendita e rivelare all'aggiudicatario che lo richieda il nome del venditore, dandone preventiva comunicazione a quest'ultimo.

In parziale deroga di quanto sopra, la Cambi non effettuerà il rimborso all'acquirente qualora la descrizione del lotto nel catalogo fosse conforme all'opinione generalmente accettata da studiosi ed esperti alla data della vendita o indicasse come controversa l'autenticità o l'attribuzione del lotto, nonché se alla data della pubblicazione del lotto la contraffazione potesse essere accertata soltanto svolgendo analisi difficilmente praticabili, o il cui costo fosse irragionevole, o che avrebbero potuto danneggiare e comunque comportare una diminuzione di valore del lotto.

**10** Il Direttore della vendita può accettare commissioni di acquisto delle opere a prezzi determinati, su preciso mandato, nonché formulare offerte per conto terzi. Durante l'asta è possibile che vengano fatte offerte per telefono le quali sono accettate a insindacabile giudizio della Cambi e trasmesse al Direttore della vendita a rischio dell'offerente. Tali collegamenti telefonici potranno essere registrati.

**11** Gli oggetti sono aggiudicati dal Direttore della vendita; in caso di contestazione su di un'aggiudicazione, l'oggetto disputato viene rimesso all'incanto nella seduta stessa, sulla base dell'ultima offerta raccolta. Lo stesso può inoltre, a sua assoluta discrezione ed in qualsiasi momento dell'asta: ritirare un lotto, fare offerte consecutive o in risposta ad altre offerte nell'interesse del venditore fino al raggiungimento del prezzo di riserva, nonché adottare qualsiasi provvedimento che ritenga adatto alle circostanze, come abbinare o separare i lotti o eventualmente variare l'ordine della vendita.

**12** Prima dell'ingresso in sala i clienti che intendono concorrere all'aggiudicazione di qualsivoglia lotto, dovranno richiedere l'apposito "numero personale" che verrà consegnato dal personale della Cambi previa comunicazione da parte dell'interessato delle proprie generalità ed indirizzo, con esibizione e copia del documento di identità; potranno inoltre essere richieste allo stesso referenze bancarie od equivalenti garanzie per il pagamento del prezzo di aggiudicazione e dei diritti d'asta. Al momento dell'aggiudicazione, chi non avesse già provveduto, dovrà comunque comunicare alla Cambi le proprie generalità ed indirizzo.

La Cambi si riserva il diritto di negare a chiunque, a propria discrezione, l'ingresso nei propri locali e la partecipazione all'asta, nonché di rifiutare le offerte di acquirenti non conosciuti o non graditi, a meno che venga lasciato un deposito ad intera copertura del prezzo dei lotti desiderati o fornita altra adeguata garanzia.

In seguito a mancato o ritardato pagamento da parte di un acquirente, la Cambi potrà rifiutare qualsiasi offerta fatta dallo stesso o da suo rappresentante nel corso di successive aste.

**13** Al prezzo di aggiudicazione sono da aggiungere i diritti di asta pari al 30% fino a € 2.000, del 25% tra € 2.000 e € 200.000 e del 20% su somme eccedenti tale importo, comprensivo dell'IVA prevista dalla normativa vigente. Qualunque ulteriore onere o tributo relativo all'acquisto sarà comunque a carico dell'aggiudicatario.

**14** L'acquirente dovrà versare un acconto all'atto dell'aggiudicazione e completare il pagamento, prima di ritirare la merce, non oltre dieci giorni dalla fine della vendita. In caso di mancato pagamento, in tutto o in parte, dell'ammontare totale

dovuto dall'aggiudicatario entro tale termine, la Cambi avrà diritto, a propria discrezione, di:

a) restituire il bene al mandante, esigendo a titolo di penale da parte del mancato acquirente il pagamento delle commissioni perdute;

b) agire in via giudiziale per ottenere l'esecuzione coattiva dell'obbligo d'acquisto;

c) vendere il lotto tramite trattativa privata o in aste successive per conto ed a spese dell'aggiudicatario, ai sensi dell'art. 1515 cod.civ., salvo in ogni caso il diritto al risarcimento dei danni. Decorso il termine di cui sopra, la Cambi sarà comunque esonerata da ogni responsabilità nei confronti dell'aggiudicatario in relazione all'eventuale deterioramento o deperimento degli oggetti ed avrà diritto di farsi pagare per ogni singolo lotto i diritti di custodia oltre a eventuali rimborsi di spese per trasporto al magazzino, come da tariffario a disposizione dei richiedenti. Qualunque rischio per perdita o danni al bene aggiudicato si trasferirà all'acquirente dal momento dell'aggiudicazione. L'acquirente potrà ottenere la consegna dei beni acquistati solamente previa corresponsione alla Cambi del prezzo e di ogni altra commissione, costo o rimborso inerente.

**15** Per gli oggetti sottoposti alla notifica da parte dello Stato ai sensi del D.Lgs. 22.01.2004 n. 42 (c.d. Codice dei Beni Culturali) e ss.mm., gli acquirenti sono tenuti all'osservanza di tutte le disposizioni legislative vigenti in materia. L'aggiudicatario, in caso di esercizio del diritto di prelazione da parte dello Stato, non potrà pretendere dalla Cambi o dal venditore alcun rimborso di eventuali interessi sul prezzo e sulle commissioni d'asta già corrisposte.

L'esportazione di oggetti da parte degli acquirenti residenti o non residenti in Italia è regolata dalla suddetta normativa, nonché dalle leggi doganali, valutarie e tributarie in vigore. Pertanto, l'esportazione di oggetti la cui datazione risale ad oltre settant'anni è sempre subordinata alla licenza di libera circolazione rilasciata dalla competente Autorità. La Cambi non assume alcuna responsabilità nei confronti dell'acquirente in ordine ad eventuali restrizioni all'esportazione dei lotti aggiudicati, ne' in ordine ad eventuali licenze o attestati che lo stesso debba ottenere in base alla legislazione italiana.

**16** Per ogni lotto contenente materiali appartenenti a specie protette come, ad esempio, corallo, avorio, tartaruga, coccodrillo, ossi di balena, corni di rinoceronte, etc., è necessaria una licenza di esportazione CITES rilasciata dal Ministero dell'Ambiente e della Tutela del Territorio. Si invitano i potenziali acquirenti ad informarsi presso il Paese di destinazione sulle leggi che regolano tali importazioni.

**17** Il diritto di seguito verrà posto a carico del venditore ai sensi dell'art. 152 della L. 22.04.1941 n. 633, come sostituito dall'art. 10 del D.Lgs. 13.02.2006 n. 118.

**18** I valori di stima indicati nel catalogo sono espressi in euro e costituiscono una mera indicazione. Tali valori possono essere uguali, superiori o inferiori ai prezzi di riserva dei lotti concordati con i mandanti.

**19** Le presenti Condizioni di Vendita, regolate dalla legge italiana, sono accettate tacitamente da tutti i soggetti partecipanti alla procedura di vendita all'asta e restano a disposizione di chiunque ne faccia richiesta. Per qualsiasi controversia relativa all'attività di vendita all'asta presso la Cambi è stabilita la competenza esclusiva del foro di Genova.

**20** Ai sensi dell'art. 13 del regolamento UE 679/2016 (GDPR), la Cambi, nella sua qualità di titolare del trattamento, informa che i dati forniti verranno utilizzati, con mezzi cartacei ed elettronici, per poter dare piena ed integrale esecuzione ai contratti di compravendita stipulati dalla stessa società, nonché per il perseguimento di ogni altro servizio inerente l'oggetto sociale della Cambi Srl. Per dare esecuzione a contratti il conferimento dei dati è obbligatorio mentre per altre finalità è facoltativo e sarà richiesto con opportune modalità. Per prendere visione dell'informativa estesa si faccia riferimento alla privacy policy sul sito web [www.cambiaste.com](http://www.cambiaste.com).

La registrazione alle aste consente alla Cambi di inviare i cataloghi delle aste successive ed altro materiale informativo relativo all'attività della stessa.

**21** Qualsiasi comunicazione inerente alla vendita dovrà essere effettuata mediante lettera raccomandata A.R. indirizzata alla:

**Cambi Casa d'Aste  
Castello Mackenzie - Mura di S. Bartolomeo 16  
16122 Genova**

# CONDITIONS OF SALE

Cambi Casa d'Aste S.r.l. will be, hereinafter, referred to as "Cambi".

**1** Sales will be awarded to the highest bidder and it is understood to be in "cash".

Cambi acts as an agent on an exclusive basis in its name but on behalf of each seller, according to article 1704 of the Italian Civil Code.

Sales shall be deemed concluded directly between the seller and the buyer; it follows that Cambi does not take any responsibility towards the buyer or other people, except for those concerning its agent activity.

All responsibilities pursuant to the former articles 1476 and following of the Italian Civil Code continue to rest on the owners of each item.

The Auctioneer's hammer stroke defines the conclusion of the sales contract between the seller and the buyer.

**2** The goods on sale are considered as second-hand goods, put up for sale as antiques. As a consequence, the definition given to the goods under clause 3 letter "e" of Italian Consumer's Code (D. Lgs. 6.09.2005, n. 206) does not apply to them.

**3** Before the beginning of the auction, an exposition of the items will take place, during which the Auctioneer and his representatives will be available for any clarifications.

The purpose of this exposition is to allow a thorough evaluation of authenticity, attribution, condition, provenance, origin, date, age, type and quality of the lots to be auctioned and to clarify any possible typographical error or inaccuracy in the catalogue.

If unable to take direct vision of the objects is possible to request condition reports (this service is only guaranteed for lots with estimate more than € 1.000).

The person interested in buying something, commits himself, before taking part to the action, to analyze it in depth, even with the help of his own expert or restorer, to be sure of all the above mentioned characteristics.

No claim will be accepted by Cambi after the sale, nor Cambi nor the seller will be held responsible for any defect concerning the information of the objects for sale.

**4** The objects of the auction are sold in the conditions in which they are during the exposition, with all the possible defects and imperfections such as any cracks, restorations, omissions or substitutions.

These characteristics, even if not expressly stated in the catalog, can not be considered determinants for disputes on the sale.

Antiques, for their own nature, can have been restored or modified (for example over-painting): these interventions cannot be considered in any case hidden defects or fakes.

As for mechanical or electrical goods, these are not verified before the selling and the purchaser buys them at his own risk.

The movements of the clocks are to be considered as non verified.

**5** The descriptions or illustrations of the goods included in the catalogues, leaflets and any other illustrative material, have a mere indicative character and reflect opinions, so they can be revised before the object is sold.

Cambi cannot be held responsible for mistakes or omissions concerning these descriptions nor in the case of hypothetical fakes as there is no implicit or explicit guarantee concerning the objects for sale.

Moreover, the illustrations of the objects in the catalogues or other illustrative material have the sole aim of identifying the object and cannot be considered as precise representations of the state of preservation of the object.

**6** For ancient and 19th century paintings, Cambi guarantees only the period and the school in which the attributed artist lived and worked.

Modern and Contemporary Art works are usually accompanied by certificates of authenticity and other documents indicated in the appropriate catalogue entries.

No other certificate, appraisal or opinion requested or presented after the sale will be considered as valid grounds for objections regarding the authenticity of any works.

**7** All information regarding hall-marks of metals, carats and weight of gold, diamonds and precious colored gems have to be considered purely indicative and approximate and Cambi cannot be held responsible for possible mistakes in those information nor for the falsification of precious items.

Cambi does not guarantee certificates possibly annexed to precious items carried out by independent gemological laboratories, even if references to the results of these tests may be cited as information for possible buyers.

**8** As for books auctions, the buyer is not be entitled to dispute any damage to bindings, foxing, wormholes, trimmed pages or plates or any other defect not affecting the integrity of the text and/or the illustrations, nor can he dispute missing indices of plates, blank pages, insertions, supplements and additions subsequent to the date of publication of the work.

The abbreviation O.N.C. indicates that the work has not been collated and, therefore, its completeness is not guaranteed.

**9** Any dispute regarding the hammered objects will be decided upon between experts of Cambi and a qualified expert appointed by the party involved and must be submitted by registered return mail within fifteen days of the stroke and Cambi will decline any responsibility after this period.

A complaint that is deemed legitimate will lead simply to a refund of the amount paid, only upon the return of the item, excluding any other pretence and or expectation.

If, within three months from the discovery of the defect but no later than five years from the date of the sale, the buyer has notified Cambi in writing that he has grounds for believing that the lot concerned is a fake, and only if the buyer is able to return such item free from third party rights and provided that it is in the same conditions as it was at the time of the sale, Cambi shall be entitled, in its sole discretion, to cancel the sale and disclose to the buyer the name of the seller, giving prior notice to him.

Making an exception to the conditions above mentioned, Cambi will not refund the buyer if the description of the object in the catalogue was in accordance with the opinion generally accepted by scholars and experts at the time of the sale or indicated as controversial the authenticity or the attribution of the lot, and if, at the time of the lot publication, the forgery could have been recognized only with too complicated or too expensive exams, or with analysis that could have damaged the object or reduced its value.

**10** The Auctioneer may accept commission bids for objects at a determined price on a mandate from clients who are not present and may formulate bids for third parties.

Telephone bids may or may not be accepted according to irrevocable judgment of Cambi and transmitted to the Auctioneer at the bidder's risk. These phone bids could be registered.

**11** The objects are knocked down by the Auctioneer to the highest bidder and if any dispute arises between two or more bidders, the disputed object may immediately put up for sale again starting from the last registered bid.

During the auction, the Auctioneer at his own discretion is entitled to: withdraw any lot, make bids to reach the reserve price, as agreed between Cambi and the seller, and take any action he deems suitable to the circumstances, as joining or separating lots or changing the order of sale.

**12** Clients who intend to offer bids during the auction must request a "personal number" from the staff of Cambi and this number will be given to the client upon presentation of IDs, current address and, possibly, bank references or equivalent guarantees for the payment of the hammered price plus commission and/or expenses. Buyers who might not have provided ID and current address earlier must do so immediately after a knock down.

Cambi reserves the right to deny anyone, at its own discretion, the entrance in its own building and the participation to the auction, and to reject offers from unknown or unwelcome bidders, unless a deposit covering the entire value of the desired lot is raised or in any case an adequate guarantee is supplied.

After the late or nonpayment from a purchaser, Cambi will have the right to refuse any other offer from this person or his representative during the following auctions.

**13** The commissions due to Cambi by the buyer are 30% of the hammer price of each lot up to an amount of € 2.000, 25% of the hammer price of each lot between 2.000 and 200.000 and 20% on any amount in excess of this sum, including VAT. Any other taxes or charges are at the buyer's expenses.

**14** The buyer must make a down payment after the sale and settle the residual balance before collecting the goods

at his or her risk and expense not later than ten days after the knock down. In case of total or partial nonpayment of the due amount within this deadline, Cambi can:

a) return the good to the seller and demand from the buyer the payment of the lost commission;

b) act in order to obtain enforcement of compulsory payment;

c) sell the object privately or during the following auction in the name and at the expenses of the highest bidder according to article 1515 of the Italian Civil Code, with the right of the compensation for damages.

After the above mentioned period, Cambi will not be held responsible towards the buyer for any deterioration and/or damage of the object(s) in question and it will have the right to apply, to each object, storage and transportation fees to and from the warehouse according to tariffs available on request.

All and any risks to the goods for damage and/or loss are transferred to the buyer upon knock down and the buyer may have the goods only upon payment, to Cambi, of the Knock down commissions and any other taxes including fees concerning the packing, handling, transport and/or storage of the objects involved.

**15** For objects subjected to notification from the State, in accordance to the D.Lgs. 22.01.2004 n. 42 (c.d. Codice dei Beni Culturali) and following changes, buyers are beholden by law to observe all existing legislative dispositions on the matter and, in case the State exercises its pre-emptive right, cannot expect from Cambi or the vendor any re-imbusement or eventual interest on commission on the knock down price already paid.

The export of lots by the buyers, both resident and not resident in Italy, is regulated by the above mentioned law and the other custom, financial and tax rules in force.

Export of objects more than 70 years old is subject to the release of an export license from the competent Authority. Cambi does not take any responsibility towards the purchaser as for any possible export restriction of the objects knocked down, nor concerning any possible license or certificate to be obtained according to the Italian law.

**16** For all object including materials belonging to protected species as, for example, coral, ivory, turtle, whale bones, rhinoceros horns and so on, it is necessary to obtain a CITES export license released by the Ministry for the Environment and the Safeguard of the Territory.

Possible buyers are asked to get all the necessary information concerning the laws on these exports in the Countries of destination.

**17** The "Droit de Suite" will be paid by the seller (Italian State Law n. 663, clause 152, April 22, 1941, replaced by Decree n. 118, clause 10, February 13, 2006).

**18** All the valuations indicated in the catalogue are expressed in Euros and represent a mere indication. These values can be equal, superior or inferior to the reserve price of the lots agreed with the sellers.

**19** These Sales Conditions, regulated by the Italian law, are silently accepted by all people talking part in the auction and are at everyone's disposal.

All controversies concerning the sales activity at Cambi are regulated by the Court of Genoa.

**20** According to article 13 of regulation UE 679/2016 (GDPR), Cambi, acting as data controller, informs that the data received will be used, with printed and electronic devices, to carry out the sales contracts and all other services concerning the social object of Cambi S.r.l.

To execute contracts, the provision of data is mandatory while for other purposes it is optional and will be requested with appropriate methods.

To view the extended conditions, refer to the privacy policy on the site [www.cambiaste.com](http://www.cambiaste.com)

The registration at the auctions gives Cambi the chance to send the catalogues of the future auctions and any other information concerning its activities.

**21** Any communication regarding the auction must be done by registered return mail addressed to:

**Cambi Casa d'Aste  
Castello Mackenzie - Mura di S. Bartolomeo 16  
16122 Genova - Italy**

**Ambrosiana Casa d'Aste di A. Poleschi**  
Via Sant'Agnese 18, 20123 Milano  
tel. 02 89459708  
fax 02 40703717  
www.ambrosianacasadaste.com  
info@ambrosianacasadaste.com

**Ansuini 1860 Aste**  
Viale Bruno Buozzi 107  
00197 Roma  
tel. 06 45683960  
fax 06 45683961  
www.ansuiniaste.com  
info@ansuiniaste.com

**Bertolami Fine Art**  
Piazza Lovatelli 1  
00186 Roma  
tel. 06 32609795 - 06 3218464  
fax 06 3230610  
www.bertolamifineart.com  
info@bertolamifineart.com

**Blindarte Casa d'Aste**  
Via Caio Duilio 10  
80125 Napoli  
tel. 081 2395261  
fax 081 5935042  
www.blindarte.com  
info@blindarte.com

**Cambi Casa d'Aste**  
Castello Mackenzie  
Mura di S. Bartolomeo 16  
16122 Genova  
tel. 010 8395029 - fax 010879482  
www.cambiaste.com  
info@cambiaste.com

**Capitolium Art**  
Via Carlo Cattaneo 55  
25121 Brescia  
tel. 030 2072256  
fax 030 2054269  
www.capitoliumart.it  
info@capitoliumart.it

**Eurantico**  
S.P. Sant'Eutizio 18  
01039 Vignanello (VT)  
tel. 0761 755675  
fax 0761 755676  
www.eurantico.com  
info@eurantico.com

**Farsettiarte**  
Viale della Repubblica  
(area Museo Pecci), 59100 Prato  
tel. 0574 572400  
fax 0574 574132  
www.farsettiarte.it  
info@farsettiarte.it

**Fidesarte Italia**  
Via Padre Giuliani 7  
(angolo via Einaudi)  
30174 Mestre (VE)  
tel. 041 950354 - fax 041 950539  
www.fidesarte.com  
info@fidesarte.com

**Finarte Casa d'Aste**  
Via Paolo Sarpi, 6  
20154 Milano  
tel. 02 3363801  
fax 02 28093761  
www.finarte.it  
info@finarte.it

**International Art Sale**  
Via G. Puccini 3  
20121 Milano  
tel. 02 40042385  
fax 02 36748551  
www.internationalartsale.it  
info@internationalartsale.it

**Maison Bibelot Casa d'Aste**  
Corso Italia 6  
50123 Firenze  
tel. 055 295089  
fax 055 295139  
www.maisonbibelot.com  
segreteria@maisonbibelot.com

**Studio d'Arte Martini**  
Borgo Pietro Wuhrer 125  
25123 Brescia  
tel. 030 2425709  
fax 030 2475196  
www.martiniarte.it  
info@martiniarte.it

**Meeting Art Casa d'Aste**  
Corso Adda 7  
13100 Vercelli  
tel. 0161 2291  
fax 0161 229327-8  
www.meetingart.it  
info@meetingart.it

**Pandolfini Casa d'Aste**  
Borgo degli Albizi 26  
50122 Firenze  
tel. 055 2340888-9  
fax 055 244343  
www.pandolfini.com  
info@pandolfini.it

**Sant'Agostino**  
Corso Tassoni 56  
10144 Torino  
tel. 011 4377770  
fax 011 4377577  
www.santagostinoaste.it  
info@santagostinoaste.it

## REGOLAMENTO

---

### Articolo 1

I soci si impegnano a garantire serietà, competenza e trasparenza sia a chi affida loro le opere d'arte, sia a chi le acquista.

### Articolo 2

Al momento dell'accettazione di opere d'arte da inserire in asta i soci si impegnano a compiere tutte le ricerche e gli studi necessari, per una corretta comprensione e valutazione di queste opere.

### Articolo 3

I soci si impegnano a comunicare ai mandanti con la massima chiarezza le condizioni di vendita, in particolare l'importo complessivo delle commissioni e tutte le spese a cui potrebbero andare incontro.

### Articolo 4

I soci si impegnano a curare con la massima precisione i cataloghi di vendita, corredando i lotti proposti con schede complete e, per i lotti più

importanti, con riproduzioni fedeli. I soci si impegnano a pubblicare le proprie condizioni di vendita su tutti i cataloghi.

### Articolo 5

I soci si impegnano a comunicare ai possibili acquirenti tutte le informazioni necessarie per meglio giudicare e valutare il loro eventuale acquisto e si impegnano a fornire loro tutta l'assistenza possibile dopo l'acquisto.

I soci rilasciano, a richiesta dell'acquirente, un certificato su fotografia dei lotti acquistati.

I soci si impegnano affinché i dati contenuti nella fattura corrispondano esattamente a quanto indicato nel catalogo di vendita, salvo correggere gli eventuali refusi o errori del catalogo stesso.

I soci si impegnano a rendere pubblici i listini delle aggiudicazioni.

### Articolo 6

I soci si impegnano alla collaborazione con le isti-

tuzioni pubbliche per la conservazione del patrimonio culturale italiano e per la tutela da furti e falsificazioni.

### Articolo 7

I soci si impegnano ad una concorrenza leale, nel pieno rispetto delle leggi e dell'etica professionale. Ciascun socio, pur operando nel proprio interesse personale e secondo i propri metodi di lavoro si impegna a salvaguardare gli interessi generali della categoria e a difenderne l'onore e la rispettabilità.

### Articolo 8

La violazione di quanto stabilito dal presente regolamento comporterà per i soci l'applicazione delle sanzioni di cui all'art.20 dello Statuto ANCA.



# CAMBI

## SCHEDA DI OFFERTA

# ARGENTI DEL XX SECOLO

### Asta 609 - 18 Maggio 2021

Io sottoscritto \_\_\_\_\_

Indirizzo \_\_\_\_\_ Città \_\_\_\_\_ C.A.P. \_\_\_\_\_

Tel./Cel. \_\_\_\_\_ e-mail/Fax \_\_\_\_\_

Data di Nascita \_\_\_\_\_ Luogo di Nascita \_\_\_\_\_ C.F./P. IVA \_\_\_\_\_

Carta d'identità n° \_\_\_\_\_ Ril. a \_\_\_\_\_ il \_\_\_\_\_

In caso di società è necessario indicare: PEC \_\_\_\_\_ Codice SDI \_\_\_\_\_

**In caso di prima registrazione è necessario compilare tutti i campi del presente modulo ed allegare copia del documento di identità**

Con la presente scheda mi impegno ad acquistare i lotti segnalati al prezzo offerto (oltre commissioni e quant'altro dovuto), dichiaro inoltre di aver preso visione e approvare integralmente le condizioni di vendita riportate sul catalogo, ed espressamente esonero la Cambi Casa d'Aste da ogni responsabilità per le offerte che per qualsiasi motivo non fossero state eseguite in tutto o in parte e/o per le chiamate che non fossero state effettuate, anche per ragioni dipendenti direttamente dalla Cambi Casa d'Aste

**Per partecipare telefonicamente è necessario indicare di seguito i numeri su cui si desidera essere contattati durante l'asta:**

Principale \_\_\_\_\_ Secondario \_\_\_\_\_

LOTTO	DESCRIZIONE	OFFERTA	TEL
_____	_____	_____	<input type="checkbox"/>
_____	_____	_____	<input type="checkbox"/>
_____	_____	_____	<input type="checkbox"/>
_____	_____	_____	<input type="checkbox"/>
_____	_____	_____	<input type="checkbox"/>
_____	_____	_____	<input type="checkbox"/>
_____	_____	_____	<input type="checkbox"/>
_____	_____	_____	<input type="checkbox"/>
_____	_____	_____	<input type="checkbox"/>
_____	_____	_____	<input type="checkbox"/>
_____	_____	_____	<input type="checkbox"/>
_____	_____	_____	<input type="checkbox"/>
_____	_____	_____	<input type="checkbox"/>
_____	_____	_____	<input type="checkbox"/>
_____	_____	_____	<input type="checkbox"/>
_____	_____	_____	<input type="checkbox"/>
_____	_____	_____	<input type="checkbox"/>
_____	_____	_____	<input type="checkbox"/>

**Importanti informazioni per gli acquirenti**

Gli oggetti saranno aggiudicati al minimo prezzo possibile in rapporto all'offerta precedente. A parità d'offerta prevale la prima ricevuta. Per ogni singolo lotto sono da aggiungere al prezzo di aggiudicazione i diritti di asta pari al **30%** per la parte di prezzo fino a **€ 2.000** del **25%** per la parte di prezzo eccedente **€ 2.000** e fino al raggiungimento di **€ 200.000** e del **20%** per la parte di prezzo eccedente questa cifra.

Le persone impossibilitate a presenziare alla vendita possono concorrere all'asta compilando la presente scheda ed inviandola alla Casa D'Aste via email all'indirizzo **offerte@cambiaste.com**, almeno cinque ore lavorative prima dell'inizio dell'asta.

È possibile richiedere la partecipazione telefonica barrando l'apposita casella.

**Le offerte, scritte e telefoniche, per lotti con stima inferiore a € 1.000, sono accettate solamente in presenza di un'offerta scritta pari alla stima minima riportata a catalogo.**

Lo stato di conservazione dei singoli lotti non è indicato in maniera completa in catalogo, chi non potesse prendere visione diretta delle opere è pregato di richiedere un condition report a: **condition@cambiaste.com**

La presente scheda va compilata con il nominativo e l'indirizzo ai quali si vuole ricevere la fattura.

Firma \_\_\_\_\_ Autorizzo ad effettuare un rilancio sull'offerta scritta con un massimale del: 5%  10%  20%

**Ai sensi e per gli effetti degli artt. 1341 e 1342 del Codice Civile dichiaro di approvare specificatamente con l'ulteriore sottoscrizione che segue gli articoli ai punti 1,2,3,4,5,6,7,8,9 delle Condizioni di Vendita**

Firma \_\_\_\_\_ Data \_\_\_\_\_

Castello Mackenzie - Mura di S. Bartolomeo 16 - 16122 Genova - Tel. +39 010 8395029 - Fax +39 010 879482 - genova@cambiaste.com

# FINE JEWELS

MILANO 24 MAGGIO



Raffinata tiara in platino, diamanti e mezze perle naturali  
Italia sec XIX, fine.



